

MERIMIESELÄKEKASSAN TILINPÄÄTÖS 1.1.-31.12.2025

JA

HALLITUKSEN TOIMINTAKERTOMUS VUODELTA 2025

Merimieseläkekassa

Sisällysluettelo

Toimintakertomus	3-9
Tuloslaskelma	10
Tase	11-12
Rahoituslaskelma	13
Tilinpäätöksen liitetiedot	
Tilinpäätöksen laatimisperiaatteet	14-16
Vakuutusmaksutulo ja maksetut korvaukset	17
Sijoitustoiminnan nettotuoton erittely	18
Kokonaisliikekulut toiminnoittain	19
Aineettomien ja aineellisten hyödykkeiden muutokset	20
Sijoitusten käypä arvo ja arvostuserot	21
Kiinteistösijoitusten muutokset	22
Muut sijoitukset	23-26
Saamiset ja velat	27
Vastuunvelan erittely	28
Vakuudet ja vastuut	29
Henkilöstökulut	30
Sijoitukset konserni- ja omistusyhteisyhtiöihin	31
Vakavaraisuutta koskevat tiedot	32
Tunnusluvut ja analyysit	33-37
Riskienhallinta	38-45
Tilinpäätöksen allekirjoitukset	46

Toimintakertomus vuodelta 2025

1 Avainluvut

Asiakkaat	Tuloslaskelman avainluvut	Sijoitustoiminta	Eläkevastuu ja vakavaraisuus
Vakuutetut 7 516 (7 568)	Vakuutusmaksut • työnantajat 34,8 M€ (34,3) • työntekijät 23,2 M€ (22,9)	Omaisuus 1 479 M€ (1 434)	Taseen vastuuvelka 1 206 M€ (1 136)
Varustamot 32 (32)	Vastuunjakokorvaukset ja muut ETKn jakamat erät 27,7 M€ (26,4)	Sijoitustoiminnan tuotto 6,3 % (7,3 %)	Vakuutustekninen vastuuvelka 790 M€ (767)
Alukset 134 (142)	Valtion osuus 65,5 M€ (65,2)	Sijoitustoiminnan nettotuotto käyvin arvo 88,4 M€ (99,4)	Vakavaraisuuspääoma 698 M€ (676)
Eläkkeensaajat 7 424 (7 570)	Maksetut eläkkeet -186,5 M€ (-186,4)	Sijoitustoiminnan hoitokulut -2,3 M€ (-2,0)	Vakavaraisuusaste 188,3 % (188,1 %)
Palkkasumma 305,3 M€ (301,3)	Hoitokulut, ilman sijoitustoiminnan hoitokuluja -4,3 M€ (-4,4)		Vakavaraisuusasema (z-luku) 2,80 (3,07)

2 Taloudellinen toimintaympäristö

Vuoden 2025 globaalia talouskasvunäkymiä heikensivät USA:n alkuvuonna ilmoittamat tuontitullit, mutta niiden tasot jäivät pelättyä pienemmiksi, ja sijoittajien luottamus palautui loppuvuotta kohden. USA:n kasvu perustui lähes täysin tekoälyinvestointeihin, kun taas Euroopan kasvu jäi vaisuksi, kun vientiteollisuuden kehitys oli vaisua. Euroalueen ilmoitus lisätä merkittävästi investointeja infraan ja puolustusteollisuuteen paransi lähivuosien kasvunäkymiä.

Tuontitullit pitivät USA:n inflaatiotason korkealla samalla kun työmarkkinoiden tilanne alkoi heiketä, ja FED laski ohjaukorkoiaan loppuvuoden aikana. Euroopan inflaatiopaineet hellittivät, ja EKP laski vuoden aikana ohjaukorkoiaan prosenttiyksiköllä.

Suomen talouskasvu jatkui heikkona, ja työttömyysaste kohosi yli kymmenen prosentin tasolle. Niinpä kiinteistömarkkinoiden heikko kehitys jatkui koronlaskusta huolimatta. Kotimainen matkustajamerenkulku kehittyi myönteisesti, ja kuivarahdin (Baltic dry index) hinta kaksinkertaistui.

Suurimmat riskit liittyvät yhä turvallisuusympäristöön ja geopoliittiseen tilanteeseen. Riskipesäkkeet lisääntyivät, ja globaalisti on siirrytty sääntöperäisestä maailmanjärjestyksestä suurvaltapolitiikkaan, mikä luo uusia riskejä pienille talouksille kuten Suomelle. Eskaloituessaan jännitteet voivat

vaikuttaa merenkulkuun Itämeren alueella ja sitä kautta myös taloudellisesti Merimieseläkekassaan ja merimieseläkejärjestelmään.

3 Merimieseläkekassan taloudellinen kehitys

Merimieseläkekassan käypien arvojen mukainen kokonaistulos oli 21,8 (37,8) miljoonaa euroa.

Vakavaraisuuspääoma oli tilikauden päättyessä 698 (676) miljoonaa euroa. Eläkevarat suhteessa vastuovelkaan (vakavaraisuusaste) oli 188,3 (188,1) prosenttia. Vakavaraisuuspääoma verrattuna vakavaraisuusrajaan (vakavaraisuusasema) oli 2,80-kertainen (3,07-kertainen) eli erittäin vahvalla tasolla. Vakavaraisuusraja nousi vuoden aikana sijoitussuunnitelman mukaisesti sijoitussalkun riskillisyyden kasvaessa.

Sijoitustuotto käyvin arvoin oli 88,4 (99,4) miljoonaa euroa eli 6,3 (7,3) prosenttia sitoutuneelle pääomalle. Vastuuelalle hyvitettyä tuottoa oli 35,9 (50,1) miljoonaa euroa. Näin vuoden 2025 sijoitustulos oli 52,5 (49,3) miljoonaa euroa.

Merimieseläkekassassa vakuutettujen MEL-palkkasumma vuonna 2025 oli 305 (301) miljoonaa euroa. Palkkasumma kasvoi maltillisesti 1,36 prosenttia edellisestä vuodesta. Vakuutusmaksutulo oli 57,8 (57,2) miljoonaa euroa.

Vuoden 2025 aikana otettiin käyttöön uusi raportointijärjestelmä Poseidon. Järjestelmän mukaan vuoden 2025 aikana oli vakuutettuna 7516 (7568) henkilöä. Eläkkeensaajia oli 7424 (7570). Vuoden 2025 aikana tehtiin 470 eläkepääätöstä. Uusien vanhuuseläkepääätösten määrä oli 134 ja osittaisten varhennettujen vanhuuseläkepääätösten määrä 23 kappaletta.

Ammatillisen kuntoutuksen myöntöjä oli 11 kappaletta. Työkyvyttömyyseläkkeitä myönnettiin 47 kappaletta. Uusia työkyvyttömyyseläkkeitä myönnettiin mielenterveyden häiriöperusteisesti enemmän kuin aiemmin. Toimialalla tuki- ja liikuntaelinsairaudet ovat edelleen merkittävin syy työkyvyttömyysetuuksien myöntämiseen. Uusien työkyvyttömyyseläkehakemusten hylkäysosuus oli 25,5 prosenttia.

4 Sijoitustoiminta

Listatut sijoitukset tuottivat epälikvidejä paremmin jo kolmatta vuotta peräkkäin. Kiinteistösijoitusten haasteet jatkuivat, kun hoitokulujen nousua ei edelleenkään voitu viedä vuokriin ja vuokratasoissa on edelleen ollut laskupaineita. Luovuimme kaikista suorista asuntosijoituksista myymällä omistamamme asunto-osakeyhtiöt apporttina kommandiittiyhtiömuotoiseen

JV-rakenteeseen. Järjestelyn avulla vapautimme pääomia sijoitusuudistuksen vaatimiin likvidien osakkeiden ostoihin.

Koko salkun nettotuotto oli viime vuonna 6,3 prosenttia.

Pääomaisuusluokkana osakesijoitukset tuottivat parhaiten (8,6 %) ja noteeratut osakesijoitukset tuottivat (14,6 %) merkittävästi paremmin kuin pääomasijoitukset ja noteeraamattomat osakesijoitukset. Muut sijoitukset eli Hedge-rahastosijoitukset tuottivat seuraavaksi parhaiten (6,8).

Kiinteistösijoituksista (3,5 %:n tuotto) kiinteistösijoitusrahastot tuottivat huomattavasti paremmin (7,6 %) kuin suorat kiinteistösijoitukset (-1,1 %). Sijoitussuunnitelman mukaisesti suorien kiinteistösijoitusten painoa pyritään edelleen alentamaan. Korkosijoitusten tuotto (2,7 %) oli maltillisinta, ja parhaiten tuottivat joukkovelkakirjalainasijoitukset (4,8 %).

Jatkoimme likvidien sijoitusten osuuden kasvattamista, ja niitä oli vuoden lopussa 53 % (47,2 %) sijoituksista. Rahoitimme ostoja metsien myynnillä, asuinkiinteistöissä tehdyllä järjestelyllä sekä lainarahastojen positiivisilla kassavirroilla. Likviditeettiriskin pienentämisen ja salkun muokausmahdollisuuksien kasvattamisen ohella tämä oli valmistautumista sijoitusuudistukseen, jonka ennakoitiin kohottavan eläkejärjestelmän osakepainoa. Osakepaino kohosi vuonna 2025 historiallisen korkealle, yli 60 %:n tasolle.

5 Liikekulut

Merimieseläkekassan liikekulut yhteensä olivat 6,6 (6,4) miljoonaa euroa, eli nousivat noin 0,2 miljoonalla eurolla (3,5 %). Vakuutuksiin ja korvauksiin liittyvät liikekulut yhteensä olivat 4,3 (4,4) miljoonaa euroa. Sijoitustoiminnan kulut yhteensä olivat 2,3 (2,0) miljoonaa euroa.

Henkilöstökulut yhteensä olivat 2,6 (2,3) miljoonaa euroa. Tietohallintokulut olivat 1,4 (1,2) miljoonaa euroa, ja kehityskohteina oli pilviarkkitehtuurin kehittäminen sekä suljetun, tietoturvallisen dataympäristön rakentamisen jatkaminen raportoinnin ja asiakaspalvelun kehittämistä sekä tekoälyn hyödyntämistä varten. Tietoturvan varmistamista vahvistettiin olemassa olevien IT-toimittajakumppanuuksien lisäksi ulkopuolisilla asiantuntijoilla.

6 Hallinto

6.1 Valtuuskunta

Merimieseläkekassan ylintä päätösvaltaa käyttää valtuuskunta. Valtuuskunnan nimittää kolmivuotiskaudeksi merimieseläkelain nojalla sosiaali- ja terveystieteiden ministeriö. Nimitetyn valtuuskunnan toimikausi alkoi 1.1.2025 ja päättyy 31.12.2027. Valtuuskunta kokoontui vuoden aikana yhden kerran.

6.2 Hallitus

Merimieseläkekassan hallituksen nimittää nelivuotiskaudeksi merimieseläkelain nojalla sosiaali- ja terveysministeriö. Nimitetyn hallituksen toimikausi alkoi 1.1.2026 ja päättyy 31.12.2029.

Hallituksessa puheenjohtaja ja varapuheenjohtaja edustavat valtiota. Jäseninä toimivat merenkulun työntekijä- ja työnantajajärjestöjen edustajat. Päällystöliitoilla on vuorovuosin jäsenyys- tai läsnä- ja puheolo-oikeus.

Hallituksen ja valtuuskunnan uudet jäsenet esittäville tahoille sekä jäsenet nimittävälle sosiaali- ja terveysministeriölle eläkekassa on toimittanut uusien jäsenien pätevyysvaatimukseen liittyvät ohjeet. Uusille jäsenille on järjestetty perehdyttämiskoulutusta yhden kerran vuoden aikana. Koulutusaineisto ja tallenne ovat käytettävissä jälkikäteen. Uusista jäsenistä on ilmoitettu Finanssivalvonnalle. Hallitus toteutti myös arvioinnin sisäisen valvonnan tilasta.

Hallituksen kokoonpano 2025

Puheenjohtaja

Talousjohtaja Mikko Staff, Sosiaali- ja terveysministeriö

Varapuheenjohtaja

Ylimatemaatikko Minna Lehmuskero, Sosiaali- ja terveysministeriö

Jäsenet

Toimitusjohtaja Tiina Tuurnala, Suomen Varustamot ry

varajäsenenään toimitusjohtaja Jan Hanses, Viking Line Abp

Työmarkkinajohtaja Maija Mattila, Suomen Varustamot ry

varajäsenenään merihenkilöstöpäällikkö Mikko Rausti, ESL Shipping Oy

Puheenjohtaja Joachim Alatalo, Suomen Merimies-Unioni ry

varajäsenenään liittosihteeri Heikki Karla, Suomen Merimies-Unioni ry

Päällystöjärjestöt

(jäsenyysvuoro 2025)

Toiminnanjohtaja Riku Muurinen, Suomen Konepäällystöliitto ry,

varajäsenenään vahtikonemestari Harri Piispanen, Suomen Konepäällystöliitto ry

(puhe- ja läsnäolo-oikeus 2025)

Toiminnanjohtaja Johan Ramsland, Suomen Laivanpäälystöliitto ry

varajäsenenään puheenjohtaja Kristian Heiskanen, Suomen Laivanpäälystöliitto ry

Vuoden 2025 aikana eläkekassan hallitus piti yhteensä 10 kokousta ja yhden seminaarin. Eläkekassan valtuuskunta piti varsinaisen kokouksensa 9.4.2025 hybridikokouksena.

7 Tilintarkastusyhteisö

Merimieseläkekassan valtuuskunta on kokouksessaan 9.4.2025 valinnut eläkekassan tilintarkastusyhteisöksi PricewaterhouseCoopers Oy:n (PwC).

8 Compliance-toiminto

Merimieseläkekassalla on käytössä internetsivuilla Whistleblowing-kanava, jonka kautta voi jättää anonymisti palautetta Merimieseläkekassan tai sen tytäryhtiöiden sellaisesta toiminnasta, jonka epäilee olevan vastoin Merimieseläkekassan eettisiä periaatteita.

Kanavan kautta ei ole tullut yhteydenottoja vuoden 2025 aikana. Compliance-toiminnosta vastaa päälakimies.

9 Sisäinen tarkastus

Vuonna 2025 sisäinen tarkastus tehtiin käyttövaltuushallinnasta, ja se teetettiin erillistoimeksiantona. Tarkastuksen tavoitteena oli varmistaa, että käyttövaltuushallinta on toteutettu tietoturvallisesti, hyvien käytäntöjen, sovellettavien kriteerien ja organisaation vaatimusten mukaisesti. Arvioinnin tavoite oli tuoda esiin mahdolliset riskit, tekniset haavoittuvuudet ja heikkoudet, jotka voivat suoraan tai välillisesti haitata organisaation toimintaa. Yksi havainnoista oli kriittinen ja loput vähäisempiä ja niiden korjaavat toimenpiteet on aloitettu. Tarkastuksen alustavat havainnot käsiteltiin tammikuun 2026 hallituksen kokouksessa.

10 Henkilöstö

Merimieseläkekassan henkilöstöä johdetaan vastuullisen henkilöstöjohtamisen mallilla, joka perustuu osallistavaan johtamiseen. Johtamistapamme luo pohjan henkilöstön asiantuntijuuden kasvulle. Operatiivisen organisaation muodostavat kolme tiimiä sekä toimitusjohtaja ja erityisasiantuntijat. Toimintaa ohjaa johtoryhmä, johon kuuluvat toimitusjohtaja ja tiimien

esihenkilöt. Huolehdimme henkilöstömme osaamisen ylläpitämisestä ja kasvattamisesta. Rekrytointitilanteessa arvioimme huolellisesti tulevaisuuden osaamistarpeitamme.

Henkilöstön määrä vuoden lopussa oli 22 (23) henkilöä, ja henkilöstön keski-ikä oli 49 (47) vuotta.

11 Riskienhallinta

Ennaltaehkäisemme erilaisten liiketoimintariskien toteutumista päivittämällä vuosittain riskienhallinta- ja varautumissuunnitelmiamme, ja osallistumme työeläkealan huoltovarmuuspoolin toimintaan. Olemme lisänneet niiden pankkien lukumäärää, joiden kautta voimme hoitaa maksuliikennettä. Varmistamme sitä kautta mm. eläkkeiden maksun poikkeustilanteissa. Eläkkeiden maksamiseen on varattuna kahden kuukauden eläkkeitä vastaava summa likvidejä varoja kahteen eri pankkiin.

Riskienhallintasuunnitelman ja ORSA:n eli oman riski- ja vakavaraisuusarviomme korkeimmaksi riskiksi todennäköisyyden ja vaikuttavuuden perusteella kohosi tietoturva, ja panostimme vuoden aikana erityisesti tämän riskin minimointiin. Olemme aloittaneet yhteistyön ulkopuolisen tietoturva-asiantuntijan kanssa ja kehittäneet edelleen tietoturvan johtamista, seuranta ja raportointia. Sisäinen tarkastus kohdistui käyttövaltuushallintaan ja tietoturvan parantamiseen tältäkin osin.

12 Vastuullisuus

Osakesijoitusten hiili-, jäte- ja vesitehokkuus paranivat edelleen, ja ovat huomattavasti paremmalla tasolla kuin vertailuindeksissä. ESG-arvosanamme säilyi AA-tasolla, mikä tarkoittaa, että sijoituksemme osoittavat vahvaa taloudellisesti olennaisten ympäristö-, sosiaalisten ja hyvän hallintotavan kysymysten hallintaa. Näemme tämän alentavan ESG-ilmiöihin liittyvien häiriöiden, kuten ilmastonmuutos, vaikutuksia sijoituksiimme.

Muuttunut turvallisuuspoliittinen tilanne on vaikuttanut myös vastuullisuusajatteluun, ja heijastui loppuvuonna 2025 valmisteltuun vuoden 2026 sijoitussuunnitelmaan. Aiemmin vältettiin sijoituksia aseteollisuuteen, mutta sijoitukset puolustusteollisuuteen ovat nykyisessä toimintaympäristössä vastuullisia.

Sijoitustoiminnan ohella työkyvyttömyysriskin hallinnan kehittäminen on keskeinen osa Merimieseläkekassan vastuullista toimintaa. Eläkekassan hallituksen linjausten mukaisesti painopisteenä on riskiperusteinen ja vaikuttava toiminta merenkulkijoiden työkyvyn ja työhyvinvoinnin tukemiseksi.

Finanssivalvonnan tarkastushavaintojen ja suositusten pohjalta on valmisteltu seuraavan toimintavuoden hallintapalveluja.

13 Tulevaisuuden näkymät

Maailmanpolitiikassa on siirrytty uuteen aikaan, joka ei perustu enää globaaliin päätöksentekoon ja vapaaseen kauppaan. Tämä tuo uusia riskejä esimerkiksi tiedon hallintaan. Merimieseläkekassa on valmistellut siirtymistä julkipilveen, joka parantaisi entisestään tietoturvaa, mutta muuttunut tilanne luo epävarmuuksia sen suhteen mihin kriittistä dataa voidaan tallentaa. Tämän riskin vuoksi selvitetään erilaisia ratkaisuvaihtoehtoja ennen siirtymän toteutusta.

Muuttunut geopoliittinen ympäristö vaikuttaa merkittävästi talousnäkyymiin. Euroopassa tehdään ennätysellisiä julkisia investointeja puolustukseen ja infraan, mikä kiihdyttää kasvua ja valtioiden velkaantumista. USA:n politiikka tulleineen taas on protektionistista, ja voi vaikuttaa vientimahdollisuuksiimme.

Kyberhyökkäykset voivat aiheuttaa pitkäaikaisiakin häiriöitä yhteiskunnan kannalta kriittisiin toimintoihin. Suomi on saari, ja käytännössä vienti ja tuonti on riippuvaista merenkulusta. Merimieseläkekassan varautumista erilaisiin poikkeustilanteisiin on parannettu mittavasti, yhtenä keskeisimpänä seikkana on kaikin tavoin varmistaa eläkkeiden maksaminen.

Jatkamme sijoitussalkun muokkausta, ja tavoitteena on kohottaa osakepaino asteittain sijoitusuudistuksen tavoitteen mukaiselle 70 prosentin tasolle. Tämä kohottaa sijoitusten pitkän aikavälin tuotto-odotusta, mutta kasvattaa lyhyen aikavälin tuottojen heilahtelua.

Merimieseläkekassa

TULOSLASKELMA

	2025	2024
Vakuutustekninen laskelma		
Vakuutusmaksutulo	57 998 549,93	57 197 621,36
Sijoitustoiminnan tuotot	150 673 524,62	128 127 219,61
Korvaukset		
Maksetut korvaukset	-188 930 323,96	-188 823 600,45
Valtion osuus	65 511 988,57	65 239 842,81
Vastuunjakokorvaukset	25 354 476,39	23 683 248,18
Osuus tyött.vak.rahaston vak.maksusta	2 373 384,26	2 710 253,80
Yhteensä	<u>-95 690 474,74</u>	<u>-97 190 255,66</u>
Vastuuvelan muutos	-69 292 444,22	-38 590 965,20
Liikekulut	-1 870 145,49	-1 924 739,40
Sijoitustoiminnan kulut	-41 984 689,89	-48 005 292,00
Vakuutustekninen tulos	-165 679,79	-386 411,29
Muu kuin vakuutustekninen laskelma		
Tilinpäätössiirrot		
Poistoeron muutos	192 371,54	386 411,29
Muut välittömät verot	-26 691,75	0,00
Tilikauden tulos	0,00	0,00

Merimieseläkekassa

TASE

	31.12.2025	31.12.2024
VASTAAVAA		
Aineettomat hyödykkeet		
Muut aineettomat hyödykkeet	3 890 580,87	4 754 251,17
Aineettomat hyödykkeet yhteensä	<u>3 890 580,87</u>	<u>4 754 251,17</u>
Sijoitukset		
Kiinteistösijoitukset		
Kiinteistöt ja kiinteistöosakkeet	95 800 776,27	162 430 772,22
Lainasaamiset omistusyhteisyrityksiltä	26 910,07	26 910,07
Kiinteistösijoitukset yhteensä	<u>95 827 686,34</u>	<u>162 457 682,29</u>
Muut sijoitukset		
Osakkeet ja osuudet	1 046 071 152,41	927 974 458,59
Rahoitusmarkkinavälineet	1 500 000,00	2 700 000,00
Muut lainasaamiset	13 131 800,69	1 249 099,35
Muut sijoitukset yhteensä	<u>1 060 702 953,10</u>	<u>931 923 557,94</u>
Sijoitukset yhteensä	1 156 530 639,44	1 094 381 240,23
Saamiset		
Vakuutusmaksusaamiset	13 302 776,37	12 314 655,55
Muut saamiset	520 580,92	2 969 712,94
Saamiset yhteensä	<u>13 823 357,29</u>	<u>15 284 368,49</u>
Muu omaisuus		
Aineelliset hyödykkeet		
Kalusto	32 181,30	45 906,81
Muut aineelliset hyödykkeet	106 473,67	129 477,53
Aineelliset hyödykkeet yhteensä	<u>138 654,97</u>	<u>175 384,34</u>
Rahat ja pankkisaamiset	38 663 606,68	30 870 106,60
Muu omaisuus yhteensä	38 802 261,65	31 045 490,94
Siirtosaamiset		
Korot ja vuokrat	295 681,94	63 191,24
Saaminen valtiolta	13 920,00	307 520,06
Siirtosaamiset yhteensä	<u>309 601,94</u>	<u>370 711,30</u>
Vastaavaa yhteensä	1 213 356 441,19	1 145 836 062,13

Merimieseläkekassa

TASE

	31.12.2025	31.12.2024
VASTATTAVAA		
Tilinpäätössiirtojen kertymä		
Kertynyt poistoero	1 472 717,85	1 665 089,39
Vastuuvelka	1 205 685 094,95	1 136 392 650,73
Siirtovelat		
Velka vastuunjakoon	0,00	976 054,00
Muut siirtovelat	6 198 628,39	6 802 268,01
Siirtovelat yhteensä	<u>6 198 628,39</u>	<u>7 778 322,01</u>
Vastattavaa yhteensä	1 213 356 441,19	1 145 836 062,13

RAHOITUSLASKELMA

	2025	2024
Liiketoiminnan rahavirta		
Tuhat (1000) €		
Vakuutustekninen tulos	-166	-386
Oikaisut		
Vastuuvelan muutos	69 292	38 591
Sijoitusten arvonalentumiset ja palautuneet arvonalentumiset	13 787	14 249
Suunnitelman mukaiset poistot	1 245	1 734
Muut oikaisuerät	-66 301	-43 029
Rahavirta ennen käyttöpääoman muutosta	17 858	11 157
Käyttöpääoman muutos:		
Lyhytaikaisten korottomien liikesaamisten lisäys (-)/vähennys (+)	1 522	-2 186
Lyhytaikaisten korottomien velkojen lisäys (+)/vähennys (-)	-1 580	-137
Liiketoiminnan rahavirta ennen rahoituseriä ja veroja	<u>17 800</u>	<u>8 835</u>
Maksetut korot ja maksut muista liiketoiminnan rahoituskuluista	-16	-1
Maksetut välittömät verot	-27	0
Liiketoiminnan rahavirta	17 758	8 834
Investointien rahavirta		
Investoinnit sijoituksiin	-76 605	-46 712
Luovutustulot sijoituksista	66 317	43 031
Aineettomien ja aineellisten hyödykkeiden sekä muun omaisuuden investoinnit ja luovutustulot	324	851
Investointien rahavirta	<u>-9 964</u>	<u>-2 831</u>
Rahavarojen muutos	<u>7 794</u>	<u>6 003</u>
Rahavarat tilikauden alussa	30 870	24 867
Rahavarat tilikauden lopussa	38 664	30 870

Merimieseläkekassa

Tilinpäätöksen liitetiedot

Tilinpäätöksen laatimisperiaatteet

Merimieseläkekassan tilinpäätös on laadittu noudattaen muun lainsäädännön lisäksi sosiaali- ja terveysministeriön asetuksia vakuutusyrityksen sekä Merimieseläkekassan ja Maatalousyrittäjien eläkelaitoksen tilinpäätöksestä ja konsernitilinpäätöksestä sekä Finanssivalvonnan antamia määräyksiä ja ohjeita.

Sijoitusten ja saamisten kirjanpitoarvo ja käypä arvo

Tilinpäätöksen liitetiedoissa kerrotaan tase-eräkohtaisesti sijoitusten jäljellä oleva hankintameno, kirjanpitoarvo ja käypä arvo. Kahden viimeksi mainitun arvon erotus osoittaa taseeseen kirjaamattomat arvostuserot. Arvon alentumiset ja arvonalentumisten palautumiset on käsitelty tulosvaikutteisesti. Ne sisältyvät sijoitustoiminnan tuottoihin ja kuluihin omina erinään. Arvon alentumiset on palautettu alkuperäisen hankintamenon määrään asti.

Sijoitusomaisuuden kiinteistöt on kirjattu taseessa suunnitelman mukaisilla poistoilla vähennettyyn hankinta-arvoon tai sitä alempaan käypään arvoon. Kiinteistöosakkeet on merkitty taseeseen hankinta-arvoon tai sitä alempaan käypään arvoon. Kiinteistösijoitusten käyvät arvot on määritetty kiinteistökohteittain ottamalla huomioon kiinteistökohtaiset ominaisuudet esim. rakennuksen käyttötarkoitus, ikä, kunto, vuokrataso sekä alueelliset vuokranäkymät. Arvostukset perustuvat joko ns. likvidaatioarvoon eli kohde arvioidaan kokonaisuutena kassavirta-pohjaisesti ottaen huomioon tiedossa olevan korjausvelan nykyarvo tai arvostukset perustuvat teetettyyn arviokirjaan. Arviokirjat teetetään liikekiinteistöistä vähintään joka toinen vuosi ja asunto-osakeyhtiöiden osalta joka kolmas vuosi. Arviointi tapahtuu aina tapauskohtaisesti. Arviointiperiaatteista voidaan poiketa, jos ulkopuolisen arvioitsijan mukaan jokin muu arviointitapa antaa todellisemman kuvan mahdollisesta myyntihinnasta tai kohteesta on saatu ostotarjous. Myytäväksi tarkoitettujen kohteiden osalta arvostuksen lähtökohtana ennen myyntien toteutumista on rakennuskustannusten mukainen arvostus, tai mikäli myynnissä/vuokrauksessa on merkittäviä viiveitä tai muu arvoa alentava seikka, tätä alempi arvostustaso. Sisäisen arvioinnin ovat suorittaneet eläkekassan palveluksessa olevat asiantuntijat.

Lainasaamiset konserniyrityksiltä ja omistusyhteisyrityksiltä on merkitty taseeseen sekä

arvostettu nimellisarvoonsa tai sitä alempaan todennäköiseen arvoon.

Sijoitusomaisuudeksi luettavat osakkeet ja osuudet on merkitty taseeseen hankinta-arvoon tai sitä alempaan käypään arvoon. Arvostus on tehty salkkukohtaisesti. Noteerattujen osakkeiden käypänä arvona käytetään vuoden viimeisintä ostokurssia tai sen puuttuessa kaupankäyntikurssia. Sijoitusrahasto-osuuksien käypänä arvona on käytetty viimeisintä saatavissa ollutta hallinnointiyhtiön ilmoittamaa rahasto-osuuden arvoa. Pääoma-, infrastruktuuri-, metsä-, laina- ja kiinteistörahasto-osuuksien käypänä arvona on käytetty hallinnointiyhtiön ilmoittamaa viimeisintä arviota rahaston käyvästä arvosta tai sen puuttuessa hankintamenoa. Jos ilmoitus on annettu ennen tilinpäätöspäivää olevalle ajankohdalle, on annettua arvoa muutettu pääoman lisäyksillä tai vähennyksillä.

Rahoitusmarkkinavälineisiin luetaan kuuluviksi joukkovelkakirjalainat ja rahamarkkinainstrumentit. Ne on kirjattu taseeseen pääsääntöisesti hankintamenon määräisinä tai sitä alempaan käypää arvoon. Ellei käypä arvo ole luotettavasti saatavissa, käytetään ulkopuolisten tahojen antamia arvostuksia. Rahamarkkina-instrumentit on arvostettu hankintamenon mukaisesti.

Ulkomaanrahan määräiset sijoitukset kirjataan hankintahetken valuuttakurssiin. Tilikauden päättyessä sijoitusten käyvät arvot muutetaan Suomen rahaksi Euroopan keskuspankin tilinpäätöspäivänä noteeraamaan kurssiin. Tilikaudella ja tilinpäätöksessä syntyneet kurssivoitot ja -tappiot on merkitty tuloslaskelmaan ao. tulojen ja menojen oikaisueriksi tai sijoitustoiminnan tuotoiksi ja kuluiksi.

Talletukset, rahat ja pankkisaamiset sekä muut saamiset on arvostettu nimellisarvoonsa.

Vakuutusmaksusaamiset on arvostettu nimellisarvoonsa.

Johdannaiset

Suojauslaskentaa ei sovelleta. Listatut osakeindeksifutuurit ovat vakioituja pörssilistattuja ja -selvitettyjä johdannaispohjaisia sopimuksia. Osakeindeksifutuurit ovat käteisselvitettyjä eli eräänäminen ei johda osakekorin toimitukseen. Osakeindeksifutuurisopimuksen solmiminen ei aiheuta kirjausta, koska sopimuksen tekohetkellä ei suoriteta maksuja. Realisoimattomia positiivisia arvonneuotoksia ei merkitä kirjanpitoon. Suljettujen tai päättyneiden johdannaisopimusten tulos on kirjattu kokonaisuudessaan tulosvaikutteisena.

Merimieseläkekassa

Tilinpäätöksessä 31.12.2025 yhtään osakeindeksifutuuripositioita ei ole auki.

Vastuovelka

Merimieseläkekassan vastuovelka tilinpäätöksessä lasketaan vakuutusyhtiöistä poiketen retrospektiivisesti saatujen tuottojen ja syntyneiden kulujen perusteella (MEL 200 §). Tällöin vastuuvelan vuosimuutos määräytyy tilikauden tuottojen ja kulujen erotuksena. Vakuutusyhtiössä vastuovelka puolestaan lasketaan eteenpäin katsoen eli prospektiivisesti tulevien menojen ja tuottojen erotuksena.

Merimieseläkekassan liittyttä vastuunjakojärjestelmään sosiaali- ja terveysministeriö on antanut kas-salle asetuksella tasausperusteet, joissa Merimieseläkekassalle määritellään ns. vakuutustekninen vastuovelka vastaavasti kuin TyEL-eläkelaitoksille. Vakuutustekninen vastuovelka määritetään vakuutusmatemaattisesti niin, että se keskimäärin riittää vakuutusyhtiön vakuutussopimuksista aiheutuviin velvoitteisiin. Asetuksen mukaista tasausperustetta käytetään myös MEL:n vakuutusmaksutason ja vastuuvelan riittävyuden arvioimiseen.

Merimieseläkekassalla tilinpäätösvastuun ja vakuutusteknisen vastuuvelan erotus toimii sekä sijoitustoiminnan että vakuutusliikkeen (vanhuus- ja työkyvyttömyyseläkeliike) heilahtelujen puskurina.

Poistot

Kuluvan sijoitus- ja muun omaisuuden hankintameno on aktivoitu taseeseen ja poistetaan vaikutusaikanaan kuluksi.

Laajojen peruskorjausten yhteydessä on rakennusten pitoaikoja arvioitu uudelleen.

Poistosuunnitelma

	Poisto- aika	Pois- to %
<i>Aineettomat hyödykkeet</i>		
ATK-ohjelmistot	5 vuotta	20
Muut pitkävaikutteiset menot	5 vuotta	20
<i>Aineelliset hyödykkeet</i>		
Maa- ja vesialueet	Ei poistoaikaa	
Asuin ja liikerakennukset	40 vuotta	2,5
Peruskorjaukset	30 vuotta ^{*)}	3,34
Peruskorjaukset, pienehköt	10 vuotta	10
Muut rakennukset	30 vuotta	3,34
Muut pitkävaikutteiset menot	5 vuotta	20
<i>Koneet ja kalusto</i>		
Toimiston peruskorjaukset	5 vuotta	20
Toimiston koneet ja kalusto	8 vuotta	12,5

ATK-laitteet, mikrotietokoneet	3 vuotta	33,33
ATK-laitteet, muut	5 vuotta	20
Autot	5 vuotta	20
Taideteokset	Ei poistoaikaa	

^{*)}Asuin- ja liikerakennusten laajojen peruskorjausten yhteydessä on kiinteistön koko hankintameno jaksotettu jäljellä olevalle pitoajalle.

Liikekulut ja poistot

Liikekulut on tuloslaskelmassa ryhmitelty toimintokohtaisesti. Liikekuluja sisältyy tuloslaskelman eriin korvauskulut, liikekulut ja sijoitustoiminnan kulut.

Liikekulut muodostuvat palkoista, sosiaalikulusta ja muista hallintokuluista. Lisäksi liikekuluihin sisältyvät aineettomista hyödykkeistä sekä toimiston kalustosta tehty suunnitelman mukaiset poistot.

Tuloslaskelman erä liikekulut sisältää vain vakuutusten hoitomenot sekä yleishallinnon kulut. Toiminnan luonteesta johtuen ei vakuutusten hankintamenoja ole syntynyt.

Sijoitustoiminnan kuluissa on esitetty ulkopuolisille omaisuudenhoitajille maksetut palkkiot ja vastaavat erät, jotka ovat osana sijoitustoiminnan kuluja. Myös rakennusten ja rakennelmien sekä kiinteistösijoituksiin kuuluvien muiden pitkävaikutteisten menojen suunnitelmapoistot sisältyvät tuloslaskelman erään sijoitustoiminnan kulut.

Vakavaraisuuspääoma

Eläkekassan vakavaraisuutta valvoo Finanssivalvonta. Keskeisenä mittarina käytetään vakavaraisuuspääomaa, joka on käyvin arvoin arvostettujen varojen ja velkojen erotus. Varoihin luetaan taseen mukainen vastuovelka sekä eläkekassan varojen käypien arvojen ja kirjanpitoarvojen positiivinen erotus. Velkoihin puolestaan luetaan vakuutustekninen vastuovelka. Aineettomien hyödykkeiden poistamatta oleva määrä vähennetään vakavaraisuuspääomasta.

Sijoitustoiminnan riskillisuus vaikuttaa vaadittavan vakavaraisuuspääoman määrään. Vaatimusten määrittely perustuu vakavaraisuusrajaan. Vakavaraisuuspääoma esitetään tilinpäätöksen liitetiedoissa.

Eläkejärjestelyt

Eläkekassan henkilökunnalle ja hallituksen varsinaisille jäsenille on järjestetty TyEL-perusvakuutuksen mukainen eläketurva työeläkeyhtiössä. Lisäksi toimiston henkilökunnalla on ollut lisäeläketurva, joka on lakkautettu 31.12.2014. Lisäeläkettä ei kerry 1.1.2015 alkaen.

Merimieseläkekassa

Toimitusjohtajalla ja 1.5.2013 jälkeen toimeen otetuilla ei ole ollut lisäeläketurvaa. Eläkevakuutusmaksut on kirjattu tuloslaskelmaan suoriteperusteisesti.

Konsernitilinpäätös

Merimieseläkekassan tytäryritykset ovat asunto- ja kiinteistöyhtiöitä. Merimieseläkekassasta ei ole laadittu konsernitilinpäätöstä, sillä tytäryritysten yhdisteleminen konsernitilinpäätökseen ei ole tarpeellista oikean ja riittävän kuvan antamiseksi.

Merimieseläkelain 200 §:n mukaan kaikki ne eläkekassan tulot, jotka ylittävät menot, kirjataan vastuuelan muutoksena taseen vastuuelkaan. Tämän menettelyn seurauksena eläkekassan tilikauden tulokseksi tuloslaskelmassa tulee aina nolla. Merimieseläkekassalle ei näin ollen myöskään synny taseen vastattaviin omaa pääomaa, vaan vastuuelka, joka kuuluu vakuutetuille ja eläkkeensaajille. Erillisellä lailla perustettuna eläkelaitoksena Merimieseläkekassalla ei ole osake-, osuus- tai muita omistajia. Eläkekassa ei jaa osinkoja tai muita voitto-osuuksia tuloksensa perusteella.

Merimieseläkekassan taloudellista asemaa kuvaa eläkekassan vakavaraisuusasema ja vastuuelan katteena oleva varallisuus. Merimieseläkelain 201 §:n mukaan eläkekassan on katettava 200 §:ssä tarkoitettu vastuuelka. Tällä vastuuelalla tarkoitetaan Merimieseläkekassan vastuuelkaa, ei konsernitilinpäätöksen perusteella laskettua vastuuelkaa. Vastuuelan katteena olevat varat arvostetaan laskentahetken mukaisiin käypiin arvoihin.

Eläkekassan vakavaraisuusaseman laskennassa vakavaraisuuspääomaan sisältyy muun muassa Merimieseläkekassan taseen vastuuelan ja merimieseläkelain 202 §:n mukaisen vakuutusteknisen vastuuelan erotus. Laskennassa ei käytetä konsernitilinpäätöksen perusteella laskettua vastuuelkaa, joka muodostuisi konsernissa emoyhtiötä pienemmäksi johtuen suunnitelman mukaisista poistoista, jotka tehtäisiin asunto- ja kiinteistöosakeyhtiöiden osalta konsernin laatimisperiaatteiden yhtenäistämiseksi.

Tytäryritysten tilikauden tulos, oma pääoma ja ulkopuolisten lainojen määrät esitetään eläkekassan taseen liitetiedoissa.

Merimieseläkekassa

VAKUUTUSMAKSUTULO JA KORVAUSKULUT

	2025	2024
VAKUUTUSMAKSUTULO		
Työnantajan osuus	34 799 006,98	34 348 200,00
Työntekijän osuus	23 199 542,95	22 898 800,00
Kokonaisvakuutusmaksutulo	<u>57 998 549,93</u>	<u>57 247 000,00</u>
Luottotappiot vakuutusmaksuista	0,00	-49 378,64
Vakuutusmaksutulo	57 998 549,93	57 197 621,36
MAKSETUT KORVAUKSET		
ENSIVAKUUTUS		
MEL-eläkkeet	-167 238 534,65	-167 630 740,16
Valtion osuus eläkkeistä	65 511 988,57	65 239 842,81
TyEL-, MYEL-, YEL-eläkkeet	-19 280 976,21	-18 778 973,16
Saatu vastuunjakokorvauksia		
TyEL-eläkkeet	24 622 478,49	22 961 304,11
YEL-eläkkeet	731 997,90	721 944,07
	<u>25 354 476,39</u>	<u>23 683 248,18</u>
Osuus työttömyysvak.rahaston (TVR) vak.maksusta ja palkattomien aikojen perusteella kattuneiden eläkeosien kustannusten jaosta	2 373 384,26	2 710 253,80
VEKL:n valtion korvaus	35 649,96	30 081,44
Korvaustoiminnan hoitokulut	-2 342 669,92	-2 405 909,97
Työkyvyn ylläpitotoiminnon hoitokulut	-103 793,14	-38 058,60
Maksetut korvaukset yhteensä	-95 690 474,74	-97 190 255,66

Merimieseläkekassa

SIJOITUSTOIMINNAN NETTOTUOTON ERITTELY

	2025	2024
Sijoitustoiminnan tuotot		
Tuotot kiinteistösijoituksista		
Konserniyrityksiltä		
Muut tuotot	10 076 661,21	11 639 092,86
Omistusyhteisyryityksiltä		
Muut tuotot	35 624,20	28 773,60
Muut kiinteistösijoitukset		
Muut tuotot	3 920 286,37	112 041,70
Tuotot kiinteistösijoituksista yhteensä	14 032 571,78	11 779 908,16
Tuotot muista sijoituksista		
Osinkotuotot	54 336 102,53	55 461 845,25
Korkotuotot	1 387 978,50	1 395 835,13
Muut tuotot	114 935,22	-58 231,38
Tuotot muista sijoituksista yhteensä	55 839 016,25	56 799 449,00
Yhteensä	69 871 588,03	68 579 357,16
Arvon alentumisten palautumiset	13 792 327,41	15 842 764,61
Myyntivoitot	67 009 609,18	43 705 097,84
Sijoitustoiminnan tuotot yhteensä	150 673 524,62	128 127 219,61
Sijoitustoiminnan kulut		
Kulut kiinteistösijoituksista	9 294 718,56	12 034 446,64
Kulut muista sijoituksista	3 733 064,82	4 260 222,01
Korkokulut ja muut vieraan pääoman kulut	15 816,28	1 072,92
Yhteensä	13 043 599,66	16 295 741,57
Arvon alentumiset ja poistot		
Arvon alentumiset	27 579 108,42	30 091 447,25
Rakennusten suunnitelmapoistot	669 191,20	943 554,51
Arvon alentumiset ja poistot yhteensä	28 248 299,62	31 035 001,76
Myyntitappiot	692 790,61	674 548,67
Sijoitustoiminnan kulut yhteensä	41 984 689,89	48 005 292,00
SIJOITUSTOIMINNAN NETTOTUOTTO	108 688 834,73	80 121 927,61

Merimieseläkekassa

LIIEKULUERITTELYT

	2025	2024
KOKONAISLIIEKULUT TOIMINNOITTAIN		
Maksetut korvaukset		
Korvaustoiminnan hoitokulut	2 342 669,92	2 405 909,97
Työkyvyttömyysriskin hallinnasta aiheutuneet kulut	103 793,14	38 058,60
Maksetut korvaukset yhteensä	<u>2 446 463,06</u>	<u>2 443 968,57</u>
Liikekulut		
Vakuutusten hankinta- ja hoitokulut	363 358,01	383 478,98
Hallintokulut	1 506 787,48	1 541 260,42
Liikekulut yhteensä	<u>1 870 145,49</u>	<u>1 924 739,40</u>
Sijoitustoiminnan kulut		
Kulut kiinteistösijoituksista	578 376,36	594 342,97
Kulut muista sijoituksista	1 739 631,85	1 449 776,02
Sijoitustoiminnan kulut yhteensä	<u>2 318 008,21</u>	<u>2 044 118,99</u>
Yhteensä	<u><u>6 634 616,76</u></u>	<u><u>6 412 826,96</u></u>

Merimieseläkekassa

AINEETTOMIEN JA AINEELLISTEN HYÖDYKKEIDEN MUUTOKSET

	Aineettomat hyödykkeet	Aineelliset hyödykkeet
Hankintameno 1.1.2025	40 400 001,04	1 558 532,66
Lisäykset	<u>338 210,34</u>	<u>0,00</u>
Hankintameno 31.12.2025	40 738 211,38	1 558 532,66
Kertyneet poistot 1.1.2025	35 645 749,87	1 383 148,32
Tilikauden poistot	<u>1 201 880,64</u>	<u>36 729,37</u>
Kertyneet poistot 31.12.2025	36 847 630,51	1 419 877,69
Kirjanpitoarvo 31.12.2025	<u><u>3 890 580,87</u></u>	<u><u>138 654,97</u></u>

Merimieseläkekassa

SIJOITUKSET

	Jäljellä oleva	Kirjanpitoarvo	Käypäarvo
	hankintameno	31.12.2025	31.12.2025
SIJOITUSTEN KÄYPÄ ARVO JA ARVOSTUSEROT			
Kiinteistösijoitukset			
Kiinteistöt	165 311,33	165 311,33	267 260,00
Kiinteistöosakkeet saman konsernin yrityksissä	93 057 987,79	93 057 987,79	96 791 742,00
Kiinteistöosakkeet omistusyhteisyhteisöissä	1 967 696,78	1 967 696,78	2 230 000,00
Muut kiinteistöosakkeet	609 780,37	609 780,37	617 792,00
Lainasaamiset omistusyhteisyhteisöiltä	26 910,07	26 910,07	26 910,07
	<u>95 827 686,34</u>	<u>95 827 686,34</u>	<u>99 933 704,07</u>
Muut sijoitukset			
Osakkeet ja osuudet	1 046 071 152,41	1 046 071 152,41	1 326 146 568,54
Rahoitusmarkkinavälineet	1 500 000,00	1 500 000,00	1 506 568,53
Muut lainasaamiset	13 131 800,69	13 131 800,69	13 131 800,69
	<u>1 060 702 953,10</u>	<u>1 060 702 953,10</u>	<u>1 340 784 937,76</u>
Yhteensä	<u>1 156 530 639,44</u>	<u>1 156 530 639,44</u>	<u>1 440 718 641,83</u>
Arvostuserot			<u>284 188 002,39</u>

	Jäljellä oleva	Kirjanpitoarvo	Käypäarvo
	hankintameno	31.12.2024	31.12.2024
SIJOITUSTEN KÄYPÄ ARVO JA ARVOSTUSEROT			
Kiinteistösijoitukset			
Kiinteistöt	172 123,00	172 123,00	267 260,00
Kiinteistöosakkeet saman konsernin yrityksissä	127 093 599,19	127 093 599,19	158 870 742,00
Kiinteistöosakkeet omistusyhteisyhteisöissä	2 289 527,20	2 289 527,20	2 335 448,20
Muut kiinteistöosakkeet	609 780,40	609 780,40	617 792,00
Lainasaamiset omistusyhteisyhteisöiltä	26 910,07	26 910,07	26 910,07
	<u>130 191 939,86</u>	<u>130 191 939,86</u>	<u>162 118 152,27</u>
Muut sijoitukset			
Osakkeet ja osuudet	960 240 201,02	960 240 201,02	1 237 593 802,00
Rahoitusmarkkinavälineet	2 700 000,00	2 700 000,00	2 958 728,00
Muut lainasaamiset	1 249 099,35	1 249 099,35	1 249 099,35
Yhteensä	<u>964 189 300,37</u>	<u>964 189 300,37</u>	<u>1 241 801 629,35</u>
Yhteensä	<u>1 094 381 240,23</u>	<u>1 094 381 240,23</u>	<u>1 403 919 781,62</u>
Arvostuserot			<u>309 538 541,39</u>

KIINTEISTÖSIJOITUSTEN MUUTOKSET

		Kiinteistöt ja kiinteistö- osakkeet	Lainasaamiset omistusyhteys- yrityksiltä
Hankintameno 1.1.2025		205 900 393,05	26 910,07
	Vähennykset	-32 957 441,87	0,00
Hankintameno 31.12.2025		<u>172 942 951,18</u>	<u>26 910,07</u>
Kertyneet poistot 1.1.2025		10 613 938,72	
	Tilikauden poistot	6 811,65	
Kertyneet poistot 31.12.2025		<u>10 620 750,37</u>	
Kertyneet arvonalentumiset 1.1.2025		65 121 424,54	
	Tilikauden arvonalentumiset	2 400 000,00	
	Tilikauden arvonalautukset	-1 000 000,00	
Kertyneet arvonalentumiset 31.12.2025		<u>66 521 424,54</u>	
		<u><u>95 800 776,27</u></u>	<u><u>26 910,07</u></u>

OMASSA KÄYTÖSSÄ OLEVAT KIINTEISTÖT JA KIINTEISTÖOSAKKEET

Jäljellä oleva hankintameno	5 845 295,33
Kirjanpitoarvo	5 845 295,33
Käypä arvo	5 947 260,00

Merimieseläkekassa

MUUT SIJOITUKSET

OSAKKEET JA OSUUDET

Kirjanpitoarvo
31.12.2025

Käypäarvo
31.12.2025

Kotimaiset yhtiöt

Capman Oyj-b Shs	385 200,00	385 200,00
Elisa Oyj	2 040 318,55	2 152 127,34
Framery Group Oyj	2 000 000,00	2 077 500,00
Fortum Oyj	2 430 334,12	2 940 041,58
F-secure Corp	678 849,47	678 849,47
Huhtamaki Oyj	3 969 703,78	3 969 703,78
Canatu Oyj sijoittajawarrantti ex. 17.10.2029	0,00	90 565,02
Kesko Oyj-b Shs	2 025 839,59	3 037 472,29
Kone Oyj-b	6 071 070,08	8 181 302,36
Kojamo Oyj	2 290 350,87	2 445 437,94
Kalmar Oyj B	747 265,78	1 874 519,60
Gofore Oyj	705 075,18	705 075,18
Nordea Bank Abp	5 723 383,14	12 067 885,32
Neste Oyj	8 237 260,29	8 442 759,87
Nokia Oyj	7 903 505,02	11 228 547,47
Olvi Oyj A	781 250,00	781 250,00
Stora Enso Oyj-r Shs	2 001 173,46	2 547 790,00
Terveystalo Oyj	1 666 483,48	1 709 750,00
Canatu Oyj A	899 800,00	899 800,00
Raisio Oyj-v Shs	1 424 627,62	1 424 627,62
Sampo Oyj-a Shs	6 299 652,97	9 819 111,93
Sitowise Group Plc	371 200,00	371 200,00
Cityvarasto Oyj	1 280 000,00	1 336 000,00
Nokian Renkaat Oyj	1 706 333,64	1 706 333,64
Upm-kymmene Oyj	6 141 941,82	6 561 078,67
Hiab Oyj B	2 379 722,99	3 171 430,60
Withsecure Oyj	600 925,70	600 925,70
Metsa Board Oyj	1 080 710,65	1 080 710,65
Wartsila Oyj Abp	5 555 712,71	10 853 004,24
Nanoform Finland Plc	703 200,00	703 200,00
Metso Oyj	4 483 500,34	9 717 615,00
Vaisala Oyj- A Shs	1 026 537,50	1 101 250,00
Qt Group Oyj	1 878 448,00	1 878 448,00
	85 489 376,75	116 540 513,26

Ulkomaiset yhtiöt

Ssab Ab - B Shares	961 392,62	1 327 176,40
Swedbanken AB	1 746 928,04	2 171 482,70
Volvo Ab-b Shs	3 974 684,74	4 717 423,65
	6 683 005,40	8 216 082,74

Osakerahastot

S-Pankki Kasvatat Taloudet Osake A	23 052 074,66	27 195 737,54
iShares Core S&P 500 ETF	63 723 902,96	63 723 902,96
iShares MSCI USA ESG Enhanced UCITS ETF - hedged	62 947 834,13	75 115 128,77
ISHARES MSCI US SMALL CAP ETF	18 429 507,23	18 429 507,23
S-Pankki Passiivinen Eurooppa ESG Osake C	30 085 457,00	53 007 071,44
iShares Edge MSCI Europe Value Factor UCITS ETF EUR	8 005 282,05	9 287 207,20
iShares Core MSCI Japan IMI UCITS ETF	10 006 661,73	12 808 140,00
Seligson & Co OMX Helsinki 25 pörssinoteerattu rahasto	10 246 698,18	14 573 844,00
Ishares Edge Msci Usa Value	26 989 303,44	31 605 411,06
Lyxor MSCI Emerging Markets Ex China UCITS ETF	37 362 935,67	52 579 648,30
iShares MSCI Europe ESG Enhanced UCITS ETF	28 698 748,74	35 000 882,94
Hermes Global Emerging Markets F EUR Acc	5 021 319,61	6 000 126,01
Schroder ISF Nordic Smaller Companies IZ EUR	12 640 833,20	15 213 392,99
Xtrackers MSCI Japan ESG UCITS	6 054 135,96	10 497 600,00
T. Rowe Price US Large-Cap Growth Equity I	15 499 999,99	24 216 265,93
Xtrackers S&P 500 Equal Weight	10 916 953,46	12 619 418,56
	369 681 648,01	461 873 284,94

Korkorahastot

Danske Invest EMDebt HC, EUR W h	10 300 000,00	11 326 714,51
Evli Lyhyt Yrityslaina B	11 373 763,07	13 334 759,70
Evli Pohjoismaat Yrityslaina B	10 083 031,37	11 184 276,02
UI-Mandatum AM Senior Secured Loan Fund C	14 999 999,88	16 761 878,00
Evli Yrityslaina B	5 058 851,88	5 858 780,59
S-Pankki High Yield Eurooppa Korke A	18 303 863,98	21 752 543,72
Mandatum SICAV-UCITS Nordic High Yield Total Return Fund I2 EUR cap.	7 297 868,94	8 231 546,96
Schroders Capital Semi-Liquid European Loans IE Acc	10 007 132,08	11 144 568,89
LGT EM Frontier LC Bond Sub-Fund K USD	16 226 404,43	20 321 148,57
iShares Core Euro Corp Bond ETF EUR Dist	11 410 377,90	11 410 377,90
	115 061 293,53	131 326 594,87

Kiinteistörahastot

DEAS Property Fund Finland I Ky	12 016 941,06	12 016 941,06
OP Toimitilakiinteisto Ky	8 000 000,00	8 103 565,42
Premico Residential III	5 385 535,36	5 385 535,36
Premico Asuntosalkku 4 Ky	31 757 839,00	31 757 839,00
Real Estate Debt and Secondaries Ky	344 282,49	344 282,49
Suomen Asunnot ja Tontit I Ky	12 699 366,09	15 093 549,46
Suomen Osatontti Ky	9 466 666,65	11 566 581,35
Suomen Osatontti II Ky	2 339 880,16	3 149 931,67
Slättö Core Plus Feeder AB	34 328 759,12	36 235 173,48
	116 339 269,93	123 653 399,29

Infrastruktuurirahastot

CapMan Infra Lynx Ky	12 765 787,46	18 592 664,80
EISER Infrastructure Capital Equity Partners 1-B LP	118 860,00	118 860,00
Macquarie European Infrastructure Fund II LP	261 153,00	261 153,00
Aktia Aurinkotuuli III Ky ALE	8 500 000,00	8 761 528,72
Pan-European Infrastructure Fund LP	1 780 866,10	1 780 866,10
Taaleri Tuulitehdas II Ky	370 000,00	4 072 570,00
	23 796 666,56	33 587 642,62

Metsäraahastot

Dasos Timberland Fund I SCA SICAV SIF	5 097,02	208 343,72
Forest Holding Finland I Ky	45 000 000,00	84 075 006,64
	45 005 097,02	84 283 350,36

Pääomarahastot

Abac Solutions (SCA) SICAR	3 910 346,42	4 163 465,45
Activa Capital Fund III FPCI	0,00	2 345 909,00
Amanda III Eastern Private Equity Ky	1 475,88	1 475,88
Ambienta II LP	9 307,09	38 884,68
Ambienta III LP	18 551,16	4 975 853,61
Auda Asia II Feeder	1 198 364,39	1 198 364,39
Auda Global Partners LP	611 336,00	611 336,00
Auda Secondary II Feeder LP	0,00	-69 662,98
BlackFin Financial Services Fund II FPCI	3 562 386,50	4 391 216,98
Bocap PK Arvonkasvattajat II Ky	592 390,23	766 170,54
CMP German Opportunity Investors Fund III (SCSp)	4 174 785,69	4 209 816,29
Conor Technology Fund II Ky	252 902,16	252 902,16
CVC Capital Partners VII LP	6 371 372,36	10 033 984,33
DevCo II Medix	1 997 028,00	1 997 028,00
DPE Deutschland III GmbH Co. KG	4 475 724,64	6 022 540,50
DWS PES Parallel	9 026 581,09	10 927 684,77
EMH Digital Growth Fund GmbH Co. KG	6 886 629,61	9 416 326,00
EQ PE XI US Feeder (AIF)	10 658 920,25	13 800 177,51
eQ PE XIII US	8 429 954,95	8 978 743,55
Eurazeo PME II-B FPCI	76 153,10	564 640,00
Eurazeo PME III-B FPCI	1 123 224,00	6 578 929,00
FnB Europe Fund SLP	6 242 400,02	6 242 400,02
Growth Capital Partners Fund IV LP	0,00	2 768 588,67
HgCapital 7 D LP	0,00	453 710,66
HgCapital 8 C LP	1 123 218,66	5 606 112,77
Icebreaker Opp I	799 561,49	976 720,47
Icebreaker Fund I Ky	532 517,63	2 197 637,43
Industrie Finance Investissements 3 FCPR	162 193,11	162 193,11
IPR.VC Fund I Ky	560 959,39	560 959,39
Juuri Rahasto I Ky	3 173 538,96	3 185 949,55
Juuri Rahasto II Ky	8 700 916,00	11 110 760,25
KJK Fund III S.C.A. SICAV-RAIF	9 026 154,50	9 026 154,50
LGT Crown VI	7 171 668,93	9 085 719,11
Mandatum PE I	4 713 452,83	10 259 380,00
Mayfair Equity Partners I LP	3 144 478,50	3 144 478,50
Midinvest Fund II Ky	68 105,84	68 105,84
NorthEdge Capital Fund I LP	558 512,70	558 512,70
NorthEdge Capital Fund II LP	2 172 764,35	2 172 764,35
Oaktree EPF V Feeder	9 598 295,00	12 169 329,00
OpCapita Consumer Opportunities Fund II LP	2 347 746,00	2 347 746,00
OpCapita Consumer Opportunities Fund LP	0,03	0,03
PineBridge Secondary Opportunity Partners GP	550 200,00	550 200,00
Permira V LP2	114 397,34	934 166,42
Polaris Private Equity IV	4 608 862,39	4 608 862,39
Portobello Fondo IV FCR	4 161 710,33	9 699 277,62
Power Fund II Ky	1 200 561,18	1 200 561,18
Power Fund III Ky	1 278 327,62	1 708 382,71
PSC III LP	4 060 035,30	8 447 046,98
PSC V	4 347 302,10	4 725 908,26
RCP Direct III EU Feeder	2 698 698,06	3 744 047,06
RCP SOF III EU Feeder	2 131 198,11	3 693 929,94
Selected Private Equity Funds I Ky	1,00	6 930,00
Selected Private Equity Funds II Ky	22 698,87	22 698,87
Siguler Guff Small Buyout Opportunities Fund IV	11 198 000,71	13 023 323,38
Siguler Guff Small Buyout V	19 151 059,17	21 250 852,64
Silverfleet Capital Partners II LP	1 678 906,14	1 678 906,14
Superhero Opp Fund 2022	967 741,92	967 741,92

Superhero Venture Fund 2015 Ky	24 230,98	560 226,09
Ufenau V German Asset Light, SLP	645 257,99	645 257,99
Vaaka Partners Buyout II Ky	925 980,48	925 980,48
Vaaka Partners Buyout III Ky	4 310 092,73	9 038 510,92
CBPE Fund XI LP	714 947,71	714 947,71
GCP Fund VI	128 331,95	128 331,95
DevCo I Vexve	1 911 667,02	2 113 186,02
Vaaka Partners Buyout IV	4 846 130,53	5 211 919,52
Xenon Private Equity VI, SCA SICAR	173 912,58	641 499,52
	195 324 169,67	269 545 703,72

Mezzazine-rahastot

Beechbrook Mezzanine II LP	256 218,48	926 309,19
	256 218,48	926 309,19

Lainarahastot

Beechbrook UK SME Credit Feeder I LP	777 963,62	777 963,62
Beechbrook UK SME Credit Feeder II LP	4 097 752,58	4 097 752,58
Certior Credit Investments I Ky	369 889,00	369 889,00
Certior Credit Opportunities Fund Ky	8 962 330,43	9 213 697,47
Certior Credit Opportunities II SCSp	13 356 712,54	16 432 235,45
Cordet Direct Lending Fund II SCSp	13 900 301,23	14 559 143,22
CVC Credit Partners European Direct Lending Feeder Fund II (E) SCSp	6 282 759,69	6 282 759,69
CVC Credit Partners European Mid-Market Solutions Feeder Fund, LP	1 421 196,85	1 421 196,85
European Capital Private Debt LP	0,00	110 676,88
Oaktree Opps XII	2 570 585,50	2 723 011,46
Permira Credit Solutions II Senior LP1	2 151 038,64	2 679 447,00
Permira Credit Solutions III Senior Euro LP	613 997,44	613 997,44
Permira Credit Solutions IV Euro SCSp	8810801,58	8810801,58
	63 315 329,10	68 092 572,24

Muut sijoitukset (hedge-rahastot)

R2 Crystal A	10 000 000,00	11 590 422,66
Systematic Alpha I Ky	2 628 389,06	2 628 389,06
AQR Apex UCITS B1 (EURHDG) Acc	10 000 000,00	11 104 876,44
	22 628 389,06	25 323 688,16

Noteeraamattomat osakesijoitukset

Oddlygood Global Oy	2 128 571,43	2 128 571,43
Nature Line Cutlery Oy	333 222,00	333 222,00
Savonlinnan Oopperajuhlat Oy	27 394,45	27 394,45
Arek Oy	1 400,00	1 400,00
	2 490 587,88	2 490 587,88

Johdannaiset

Valuuttaswap USD 25.000.000 - EUR 21.563.435, 1.1594	0,00	286 839,26
	0,00	286 839,26

Osakkeet ja rahasto-osuudet yhteensä

	1 046 071 152,41	1 326 146 568,54
--	-------------------------	-------------------------

Merimieseläkekassa

SAAMISET JA VELAT

	<u>31.12.2025</u>	<u>31.12.2024</u>
SAAMISET SAMAAAN KONSERNIIN KUULUVILTA YRITYKSILTÄ		
Muut saamiset	355 900,00	2 774 400,00
Yhteensä	<u>355 900,00</u>	<u>2 774 400,00</u>
SAAMISET OMISTUSYHTEYSYRITYKSILTÄ		
Velkakirjasaamiset	<u>26 910,07</u>	<u>26 910,07</u>
VELAT SAMAAAN KONSERNIIN KUULUVILLE YRITYKSILLE		
Konserniyrityksille ei ole velkoja		
VELAT OMISTUSYHTEYSYRITYKSILLE		
Omistusyhteisyriyksille ei ole velkoja.		
VELAT, JOTKA ERÄÄNTYVÄT VIIDEN VUODEN TAI SITÄ PITÄMÄN AJAN KULUTTUA		
Rahoituslaitoksille ei ole velkoja.		

Merimieseläkekassa

VASTUUVELKA

	31.12.2025	31.12.2024
Alkaneiden eläkkeiden vastuu		
Varsinainen vastuu	437 513 000	425 707 000
Tasausvastuu	58 329 000	54 812 000
Yhteensä	<u>495 842 000</u>	<u>480 519 000</u>
Vastaisten eläkkeiden vastuu	267 147 000	265 178 000
Osaketuottosidonnainen lisävakuutusvastuu	26 779 000	21 292 000
Vakuutustekninen vastuovelka	<u>789 768 000</u>	<u>766 989 000</u>
Vakavaraisuuspääomaan luettava osa vastuovelasta	415 917 095	369 403 651
Vastuuelka taseessa	<u>1 205 685 095</u>	<u>1 136 392 651</u>

Arvio on tehty 31.12.2025 voimassa olevien laskuperusteiden mukaan.

Finanssivalvonnan määräyksissä tarkoitettu vastuuelan tuottovaatimus on 35,93 (50,12) milj.€.

Merimieseläkekassa

VAKUUDET JA VASTUUT

	31.12.2025	31.12.2024
Taseeseen sisältyvät vastuusitoumukset		
Leasingvastuut, seuraavalla tilikaudella maksettavat	11 111,56	14 618,10
Leasingvastuut, myöhemmin maksettavat	27 424,79	16 345,32
Sijoitussitoumukset rahastoihin	220 582 732,00	166 305 347,00
	<u>220 621 268,35</u>	<u>166 336 310,42</u>
Valuuttajohdannaiset		
Termiinisopimukset, avoimet		
Kohde-etuus	21 563 435,31	0,00
Käypä arvo	286 839,26	0,00
Termiinisopimukset, suljetut		
Käypä arvo	-281 733,54	0,00
Takaukset		
Pankkitakaukset	<u>3 819 626,34</u>	<u>4 439 546,34</u>
	<u>3 819 626,34</u>	<u>4 439 546,34</u>

Merimieseläkekassa

HENKILÖSTÖÄ JA TOIMIELINTEN JÄSENIÄ KOSKEVAT LIITETIEDOT

	2025	2024
Palkat ja palkkiot	1 981 725,66	1 806 342,01
Eläkekulut	344 498,40	313 466,51
Muut henkilösivukulut	55 061,88	39 031,69
	<u>2 381 285,94</u>	<u>2 158 840,21</u>
Hallitukselle, valtuuskunnalle, toimitusjohtajalle ja toimitusjohtajan sijaiselle suoritettut palkat ja palkkiot	<u>422 566,27</u>	<u>392 834,25</u>
Henkilöstön keskimääräinen luku tilikauden aikana		
Konttorihenkilöstö	22	23
TILINTARKASTUSPALKKOT		
Tilintarkastus	52 938,41	56 599,23
	<u>52 938,41</u>	<u>56 599,23</u>

Merimieseläkekassa

SIJOITUKSET KONSERNI- JA OMISTUSYHTEYSYRITYKSIIN

KONSERNIYHTIÖIDEN OSAKKEET 31.12.2025

Yritys	Kotipaikka	Omistus- osuus %	Osakkeiden lukumäärä	Oma pääoma	Tilikauden voitto/tappio lainat (+/-)	Ulkopuoliset lainat
Kiinteistö Oy Espoon Kauppakeskus Länsituuli	Espoo	100	6 634	33 848 204,08	20,15	
Kiinteistö Oy Espoon Kulttuuriloisto	Espoo	100	12 670	8 977 421,82	2,19	
Kiinteistö Oy Eskolantie 1	Helsinki	100	51 660	4 828 135,59	64 736,90	
Kiinteistö Oy Helsingin Kanavaranta 9	Helsinki	100	1 800	6 108 154,87	9,29	
Kiinteistö Oy Helsingin Suvilahti	Helsinki	100	10 522	7 533 672,80	1,61	
Kiinteistö Oy Turun Harppuunan Parkki	Turku	100	29 530	8 407 441,78	-29 738,91	
Kiinteistö Oy Helsingin Uudenmaankatu 16-20	Helsinki	83,50	11 279	5 391 398,79	143 013,22	14 623 409,21
				<u>75 094 429,73</u>	<u>178 044,45</u>	<u>14 623 409,21</u>

OMISTUSYHTEYSYRITYSTEN OSAKKEET 31.12.2025

Yritys	Kotipaikka	Omistus- osuus %	Osakkeiden lukumäärä
Kiinteistö Oy Maakaapeli	Oulu	48,80	21
Kiinteistö Oy Ylläshuuma	Kolari	40,00	14
Asunto Oy Turun Harppuunan Kompassi	Turku	34,10	10 372
Asunto Oy Helsingin Katajanokan Pohjoisranta 1	Helsinki	1,05	230

Merimieseläkekassa

VAKAVARAISUUSPÄÄOMA

	31.12.2025	31.12.2024
Vakavaraisuuspääoma		
Taseen mukainen vastuovelka	1 205 669 187	1 136 392 651
- vakuutustekninen vastuovelka	-789 768 000	-766 989 000
Arvostuserot	284 188 006	309 538 541
Kertynyt poistoero	1 472 718	1 665 089
Aineettomat hyödykkeet	-3 890 581	-4 754 251
	697 671 329	675 853 030
Vakavaraisuusraja	249 524 938	220 198 805
Vakavaraisuusaste	188,3 %	188,1 %
Vakavaraisuusasema	2,80	3,07

Merimieseläkekassa

TUNNUSLUVUT JA ANALYYSI

Tiivistelmä tunnusluvuista

	2025	2024	2023	2022	2021
Vakuutusmaksutulo, milj. €	58,0	57,2	52,4	49,7	40,0
Valtion osuus MEL-eläkemenosta, milj. €	65,5	65,2	62,9	58,7	57,1
Maksetut eläkkeet ja muut korvaukset, milj. € ¹⁾	95,0	96,4	81,2	66,2	73,8
Sijoitustoiminnan nettotuotto käyvin arvin, milj. €	88,4	99,4	53,8	-23,2	201,2
Sijoitustoiminnan nettotuotto sitoutuneelle pääomalle, %	6,3	7,3	4,0	-1,7	16,2
Liikevaihto, milj. €	232,2	202,6	170,6	148,1	199,4
Kokonaisliikekulut, milj. €	6,6	6,4	6,3	6,7	5,8
Kokonaisliikekulut % liikevaihdosta	2,9	3,2	3,7	4,5	2,9
Kokonaisliikekulut ilman sijoitustoiminnan ja työkyvyttömyysriskin hallinnasta aiheutuneita kuluja sekä oikeushallintomaksua	4,2	4,3	3,9	3,8	3,3
% MEL-palkkasummasta	1,4	1,4	1,4	1,5	1,6
Kokonaistulos, milj. €	21,8	37,8	-12,0	-37,7	122,8
Vastuovelka, milj. €	1205,7	1136,4	1097,8	1075,8	1056,6
Vakavaraisuuspääoma, milj. € ²⁾	697,7	675,9	638,0	650,1	687,7
suhteessa vakavaraisuusrajaan	2,8	3,07	3,20	3,39	3,23
Eläkevarat, milj. €	1489,9	1445,9	1386,4	1373,6	1419,6
% vakuutusteknisestä vastuuvelasta	188,6	188,5	186,3	190,5	194,9
MEL-palkkasumma, milj. €	305,0	301,3	275,6	261,5	210,4
MEL-vakuutuksia (työnantajia)	32	32	32	33	31
MEL-vakuutettuja	7516	7568	7226	7086	5709
Eläkkeensaajia	7424	7570	7732	7837	7921

¹⁾ Tuloslaskelman erä maksetut korvaukset ilman korvaustoiminnan ja työkyvyttömyysriskin hallinnasta aiheutuneita kuluja

²⁾ Laskettuna kunankin ajankohtana voimassa olleiden säädösten mukaisesti (vastaava periaate koskee muita vakavaraisuustunnuslukuja)

Merimieseläkekassa

TUNNUSLUVUT JA ANALYYSI

Tulosanalyysi

31.12., milj. €	2025	2024	2023	2022	2021
Tuloksen synty					
Vakuutustoiminnan tulos	-30,7	-11,5	-23,0	-38,4	-19,9
Sijoitustoiminnan tulos käyvin arvoin	52,5	49,3	11,0	0,8	142,7
+Sijoitustoiminnan nettotuotto käyvin arvoin	88,4	99,4	53,8	-23,2	201,2
- Vastuvelan tuottovaatimus	-35,9	-50,1	-42,8	24,0	-58,5
Kokonaistulos	21,8	37,8	-12,0	-37,7	122,8
Tuloksen käyttö					
Vakavaraisuuden muutokseen					
Vastuuelkaan sisältyvän vakavaraisuuspääoman muutokseen	47,2	16,9	-2,8	27,6	23,0
Arvostuserojen muutokseen	-25,4	20,9	-9,2	-65,2	99,8
Tilinpäätössiirtojen kertymän muutokseen	0,0	0,0	0,0	0,0	0,0
Yhteensä	21,8	37,8	-12,0	-37,7	122,8

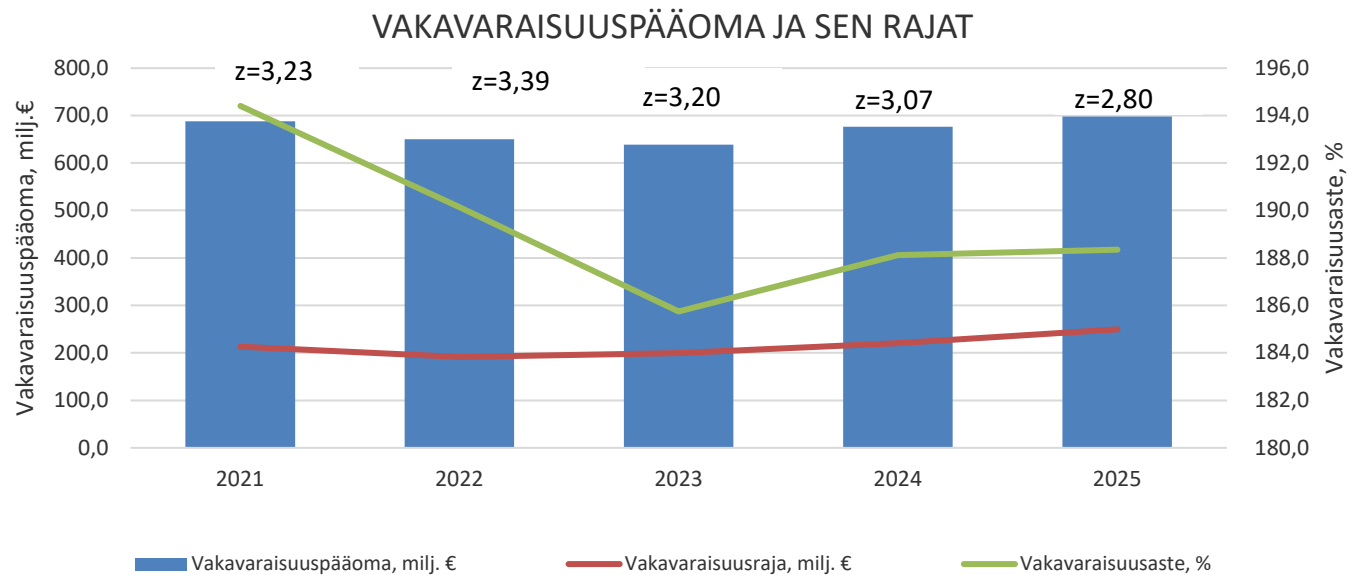
Merimieseläkekassa

TUNNUSLUVUT JA ANALYYSI

Vakavaraisuus

31.12.	2025	2024	2023	2022	2021
Vakavaraisuusraja, milj. €	249,5	220,2	199,7	191,8	213,2
Vakavaraisuusrajan enimmäismäärä €					
Vakavaraisuuspääoma, milj. €	697,7	675,9	638,0	650,1	687,7
Vakavaraisuusaste, %	188,3	188,1	185,8	190,1	194,4
Vakavaraisuusasema ¹⁾	2,80	3,07	3,20	3,39	3,23

¹⁾ Vakavaraisuuspääoma suhteessa vakavaraisuusrajaan



Merimieseläkekassa

TUNNUSLUVUT JA ANALYYSI

Sijoitusjakauma (käyvin arvo)

Perusjakauma 31.12.	2025		2024		2023		2022		2021	
	milj. €	%	milj. €	%	milj. €	%	milj. €	%	milj. €	%
Korkosijoitukset yhteensä	252,6	17,1 %	181,3	12,6 %	127,3	9,2 %	117,6	8,7 %	67,6	4,8 %
Lainasaamiset ¹⁾	81,3	5,5 %	1,3	0,1 %	1,0	0,1 %	7,3	0,5 %	16,9	1,2 %
Joukkovelkakirjalainat	132,9	9,0 %	136,9	9,5 %	88,1	6,4 %	54,4	4,0 %	9,2	0,6 %
Muut rahoitusmarkkinavälineet ja talletukset ^{1) 2)}	38,4	2,6 %	43,0	3,0 %	38,1	2,8 %	55,9	4,1 %	41,5	2,9 %
Osakesijoitukset yhteensä	892,4	60,4 %	800,0	55,8 %	756,9	55,0 %	716,2	52,7 %	750,7	53,2 %
Noteeratut osakkeet ³⁾	586,9	39,7 %	481,4	33,6 %	442,1	32,1 %	396,5	29,2 %	429,2	30,4 %
Pääomasijoitukset ⁴⁾	303,0	20,5 %	314,3	21,9 %	311,0	22,6 %	316,8	23,3 %	320,2	22,7 %
Noteeraamattomat osakkeet ⁵⁾	2,5	0,2 %	4,4	0,3 %	3,8	0,3 %	2,9	0,2 %	1,4	0,1 %
Kiinteistösijoitukset yhteensä	307,8	20,8 %	248,5	17,3 %	259,1	18,8 %	295,1	21,7 %	352,4	25,0 %
Suorat kiinteistösijoitukset	99,9	6,8 %	162,1	11,3 %	203,3	14,8 %	245,8	18,1 %	304,8	21,6 %
Kiinteistösijoitusrahastot	207,9	14,1 %	86,4	6,0 %	55,7	4,0 %	49,3	3,6 %	47,6	3,4 %
Muut sijoitukset	25,3	1,7 %	204,7	14,3 %	233,1	16,9 %	230,0	16,9 %	240,9	17,1 %
Hedge-rahastosijoitukset ⁶⁾	25,3	1,7 %	16,0	1,1 %	11,2	0,8 %	5,4	0,4 %	13,6	1,0 %
Hyödykesijoitukset	0,0	0,0 %	102,6	7,2 %	108,8	7,9 %	98,5	7,3 %	88,3	6,3 %
Muut sijoitukset ⁷⁾	0,0	0,0 %	86,1	6,0 %	113,1	8,2 %	126,1	9,3 %	139,0	9,8 %
Sijoitukset yhteensä	1 478,2	100,0 %	1 434,5	100,0 %	1 376,3	100,0 %	1 358,9	100,0 %	1 411,7	100,0 %

JKV-salkun modifioitu duraatio

2,33

¹⁾ Sisältää kertyneet korot

²⁾ Sisältää rahat ja pankkisaamiset sekä kauppahintasaamiset ja -velat

³⁾ Sisältää myös sekarahastot, jos niitä ei voida kohdistaa muualle

⁴⁾ Sisältää pääomarahastot ja mezzanine-rahastot sekä infrastruktuursijoitukset

⁵⁾ Sisältää myös noteeraamattomat kiinteistösijoitusyhtiöt

⁶⁾ Sisältää kaikenlaiset hedge-rahasto-osuudet riippumatta rahaston strategiasta

⁷⁾ Sisältää erät, joita ei voi kohdistaa muihin sijoituslajeihin

Sijoitustoiminnan nettotuotto sitoutuneelle pääomalle

	Sijoitusten netto- tuotto käyvin arvo milj. € 2025	Sitoutunut pääoma milj. € 2025	Sitoutunut pääoma milj. € 2024	Tuotto-% sitoutuneelle pääomalle 2025	Tuotto-% sitoutuneelle pääomalle 2024	Tuotto-% sitoutuneelle pääomalle 2023	Tuotto-% sitoutuneelle pääomalle 2022	Tuotto-% sitoutuneelle pääomalle 2021
Korkosijoitukset yhteensä	6,5	252,6	261,1	2,7	7,4	6,4	3,0	7,9
Lainasaamiset ^{1) 7)}	-0,1	81,3	96,4	-0,2	7,2	7,1	5,3	11,7
Joukkovelkakirjalainat	6,1	132,9	122,6	4,8	8,7	7,8	-2,9	1,4
Muut rahoitusmarkkinavälineet ja talletukset ^{1) 2)}	0,5	38,4	42,1	1,5	3,7	3,1	0,0	-0,3
Osakesijoitukset yhteensä	70,4	892,4	740,7	8,6	9,4	5,6	-3,1	29,9
Noteeratut osakkeet ³⁾	72,9	586,9	432,3	14,6	11,8	10,1	-15,8	22,2
Pääomasijoitukset ⁴⁾	-0,5	303,0	304,4	-0,2	6,1	-0,2	16,2	41,2
Noteeraamattomat osakkeet ⁵⁾	-2,0	2,5	4,0	-44,8	0,0	0,0	0,0	0,0
Kiinteistösijoitukset yhteensä	11,5	307,8	347,9	3,5	6,8	12,7	14,0	26,1
Suorat kiinteistösijoitukset	-1,7	99,9	184,2	-1,1	-3,2	-7,7	-6,5	-0,7
Kiinteistösijoitusrahastot ⁸⁾	13,3	207,9	163,7	7,6	10,5	11,9	11,8	11,7
Muut sijoitukset	1,4	25,3	10,1	6,8	8,7	0,5	-8,9	3,0
Hedge-rahastosijoitukset ⁶⁾	1,4	25,3	10,1	6,8	8,7	0,5	-8,9	3,0
Sijoitukset yhteensä	89,9	1 478,2	1 359,5	6,4	7,4	4,1	-1,5	16,3
Sijoituslajeille kohdistamattomat tuotot, kulut ja liikekulut	-1,4		0,0		0,0	0,0	0,0	0,0
Sijoitustoiminnan nettotuotto käyvin arvo	88,4	1 478,2	1 359,5	6,3	7,3	4,0	-1,7	16,2

¹⁾ Sisältää kertyneet korot

²⁾ Sisältää rahat ja pankkisaamiset sekä kauppahintasaamiset ja -velat

³⁾ Sisältää myös sekarahastot, jos niitä ei voida kohdistaa muualle

⁴⁾ Sisältää pääomarahastot ja mezzanine-rahastot sekä infrastruktuurisijoitukset

⁵⁾ Sisältää myös noteraamattomat kiinteistösijoitusyhtiöt

⁶⁾ Sisältää kaikenlaiset hedge-rahasto-osuudet riippumatta rahaston strategiasta

⁷⁾ Luokittelua muutettu niin, että aikaisempien tilikausien muut sijoitukset sisältyvät lainasaamisiin. Tuotto sitoutuneelle pääomalle 2024-2021 ja vertailukauden sitoutunut pääoma muutettu vertailukelpoiseksi tilikauden 2025 kanssa

⁸⁾ Luokittelua muutettu niin, että aikaisempien tilikausien hyödyke sijoitukset sisältyvät kiinteistörahoihin. Tuotto sitoutuneelle pääomalle 2024-2021 ja vertailukauden sitoutunut pääoma muutettu vertailukelpoiseksi tilikauden 2025 kanssa

Riskienhallinta

Riskienhallinnan tavoitteena on taata Merimieseläkekassan toiminnan jatkuvuus ja häiriöttömyys. Riskienhallinnan olennaisena osana on tunnistaa riskit sekä ehkäistä niiden toteutumisen kautta aiheutuvat taloudelliset menetykset ja eläkekassan julkisuuskuvalle aiheutuvat vauriot.

Riskienhallinta on integroitu osaksi koko Merimieseläkekassan toimintaa. Merkittävät riskit ovat osaltaan toimintaympäristöstä aiheutuvia ja osaltaan eläkelaitoksen omaan toimintaan liittyviä. Riskit voidaan jakaa neljään isompaan kokonaisuuteen, joita ovat:

- Toimintaympäristöön liittyvät riskit
- Vakuutustekniset riskit
- Sijoitustoiminnan riskit
- Operatiiviset riskit

1. Toimintaympäristöön liittyvät riskit

Merimieseläkekassan hallitus ja johto kartoittavat toimintaympäristön tilaa ja siihen liittyviä riskejä jatkuvasti työssään. Tunnistettuja Merimieseläkekassalle merkittäviä toimintaympäristön riskejä ovat:

Tietoturvariskit

Geopoliittiset riskit

Työeläkejärjestelmän keskittyminen

Suomalaisen merenkulkutoimialan vaikeutuminen

Valtionosuuden alentuminen tai menetys

Työeläkealan keskittyminen on yksi tunnistetuista toimintaympäristöriskeistä. Merimieseläkekassan rooli merenkulun toimialakohtaisena eläkejärjestelmänä on kuitenkin säilynyt nykytilanteessa ennallaan. Kassan vahva kytkös suomalaiseen merenkulkuun ja sen kehitykseen ohjaa toimintaa. Tätä asemaa pyritään vahvistamaan työeläkejärjestelmän keskimääräistä maksutasoa alemmalla maksutasolla sekä paremmalla palvelulla, jossa merenkulkijoiden ja varustamoiden erityispiirteet osataan ottaa huomioon.

Merikuljetusten osuus Suomen ulkomaankaupasta on noin 96 %. Suomen kansantalouden kannalta onkin ensiarvoisen tärkeää varmistaa merikuljetusten toimivuus kaikissa olosuhteissa. Suomalaisen merenkulun kehitykseen vaikuttavat monet seikat, kuten viime vuosina nähty koronan vaikutus, tai maailmantalouden kehitys ja geopoliittiset jännitteet. Nämä ovat

kuitenkin väliaikaisia häiriötekijöitä, ja pitkällä aikavälillä on keskeistä, miten suuri osuus Suomen merenkulusta kulkee Suomen lipun alla. Siihen voidaan vaikuttaa monin tavoin, kuten varmistamalla, että merenkulun tuet ovat vastaavalla tasolla kuin muissa EU-kilpailijamaissa, Merimieseläkekassan eläkemenoon kohdistuvan valtionosuuden taso pysyy nykytasolla ja toisaalta, että investointeihin tarvittavan rahoituksen hinta on kilpailukykyinen.

Merenkulun hiilijalanjäljen pienentämistavoitteet ovat hyvin kunnianhimoisia. Niiden saavuttaminen edellyttää uusien teknologioiden käyttöönottoa. Suurin haaste on uusien laivapolttoaineiden saatavuus. Tavoitteisiin pääsy edellyttää merkittäviä uusia investointeja. Tavoitteet ovat hyviä muistaen, että kyse on globaalista ja kilpaillusta toimialasta, jossa kilpailukyky on tärkeä säilyttää. Toisaalta myös merenkulun asiakkaiden vaatimukset ympäristöystävällisyyden osalta ovat kasvaneet.

Valtion osuus Merimieseläkekassan maksamista MEL:n mukaisista eläkkeistä on ollut 29 % vuodesta 2021 lähtien. Valtion maksaman osuuden pienentyminen tai menetys voisi johtaa vakuutusmaksujen korotuksiin. Yhteistyö eri toimijoiden kanssa korostuu tämän toimintaympäristöriskin hallinnassa.

Venäjän hyökkäyssotaa Ukrainassa käydään neljättä vuotta ja sen eskaloituminen sekä mahdollisesti lisääntyvät kyberhyökkäykset ovat riski. MEK on mukana Finanssialan ja työeläkejärjestelmän eri foorumeissa, joissa yhteistä varautumista suunnitellaan ja ohjeistetaan. Oma varautumista on tehostettu mm. lisäämällä tietoturvatoumia sekä päätelaitteisiin että koko omaan ICT-ympäristöön, lisäämällä eläkkeiden maksamiseen maksutapa- ja pankkivaihtoehtoja sekä lisäämällä henkilöstön jatkuvaa koulutusta. Suunniteltu siirtyminen konesaliympäristöstä hallitusti ja tietoturvallisesti pilviympäristöön on myös osa varautumista.

2. Vakuutustekniset riskit

Merimieseläkekassan vakuutusliikkeen mitattavat riskit liittyvät vakuutusmaksun ja vastuuelan riittävyteen. Keskeiset vaikuttavat tekijät ovat tällöin vakuutuskannan kehitys, odotettavissa olevan elinajan pituus, eläkealkavuus ja eläkkeiden suuruus sekä vastuuelan katteena oleville varoille saatava tuotto. Nämä tekijät ja niihin liittyvä epävarmuus otetaan huomioon Merimieseläkekassan ennustemallissa selvityksiä ja ennusteita tehtäessä.

Merimieseläkekassa on mukana yksityisalojen työeläkkeiden tasauspoolissa (vastuunjako) yhdessä muiden TyEL:n mukaista toimintaa harjoittavien eläkevakuuttajien kanssa. MEL-eläkkeistä otetaan vastuunjaossa huomioon osuus, joka vastaa TyEL:n mukaan määräytyvää eläkettä. MEL-eläkkeen ylittäessä TyEL:a vastaavan osan (MEL-ylite) Merimieseläkekassa on yksin vastuussa tästä ylitteestä. Merimieseläkekassan kustannettaviksi jäävät siten

kassan vastuulle tulevat eläkkeiden rahastoidut osat sekä maksetut ja tulevat MEL-ylitteet sekä vastuunjaosta muodostuva osuus yhteisesti kustannettavista eläkkeistä.

Sosiaali- ja terveysministeriö antaa kassalle vuosittain asetuksella tasauserusteet, joissa Merimieseläkekassalle määritellään ns. vakuutustekninen vastuovelka vastaavasti kuin työeläkevakuutusyhtiöillä. Vakuutustekninen vastuovelka määritetään vakuutusmatemaattisesti niin, että se keskimäärin riittää MEKin vastuulla olevaan eläkevastuuseen. Asetuksen mukaista tasauserustetta käytetään myös MEL:n vakuutusmaksutason ja vastuvelan riittävyden arvioimiseen.

Merimieseläkekassan taseen vastuovelka koostuu edellä mainitusta vakuutusteknisestä vastuuelasta sekä vuosittain taseen vastuuelkaan siirrettävästä tilikauden tuloslaskelman tuloksesta. Näiden kahden erotus on osa MEKin vakavaraisuuspääomaa. Merimieseläkekassan vakavaraisuuspääoma toimii sekä sijoitustoiminnan että vakuutusliikkeen (vanhuus-, työkyvyttömyyseläke ja MEL-ylite) heilahtelujen puskurina.

Merimieseläkekassan vakuutusliikkeen kehitystä ja rahoituksen seuraamista varten ylläpidetään laskenta- ja ennustemalleja, joilla tehdään neljännesvuosittain ja muutenkin tarvittaessa laskelmia ja selvityksiä vastuunjakoja sekä vakavaraisuuspääoman seuranta varten. Merimieseläkekassan vakuutusmaksun riittävyden arvioimiseksi tehdään vuosittain vakuutustekninen tutkimus. Sijoitussuunnitelmaa varten tehdään vuosittain pitkän aikavälin ennusteita vaihtoehtoisilla skenaarioilla.

3. Sijoitustoiminnan riskit

Merimieseläkekassan sijoitustoimintaa ohjaavat kaikille työeläkelaitoksille yhteiset säännöt. Lähtökohtana on, että sijoituksia tehtäessä on huolehdittava sijoitusten varmuudesta, tuotosta ja rahaksi muutettavuudesta sekä niiden asianmukaisesta monipuolisuudesta ja hajauttamisesta. Näitä sijoitustoiminnan lähtökohtia on täsmennetty vakavaraisuutta ja sijoitusten hajauttamista koskevilla säännöksillä sekä lakisääteisen eläkejärjestelmän rahastosiirtovelvoitteella.

Merimieseläkekassan hallitus vahvistaa vuosittain sijoitussuunnitelman, jossa määritellään sijoitustoiminnan tavoitteet, strategia, lyhyemmän aikavälin sijoitusten allokaatio, riskit sekä päätöksenteon valtuutukset. Eläkekassan tavoitteena on pitää vakavaraisuusasteensa vähintään 20 prosenttiyksikköä korkeampana kuin työeläkelaitosten keskimääräinen vakavaraisuusaste. Riittävä sijoitusten hajauttaminen alentaa sijoitussalkun riskitasoa vähentämättä välttämättä tuottopotentiaalia. Hajauttaminen on Merimieseläkekassan ensisijainen keino riskien vähentämiseksi. Hajauttaminen toteutetaan sekä omaisuuslajien välillä että niiden sisällä poikkeamariski ja sijoitusuudistuksen vaikutukset huomioiden.

3.1 Vastuu sijoitustoiminnan riskienhallinnasta

Vastuu eläkekassan riskienhallintajärjestelmän olemassaolosta ja toimivuudesta on hallituksella ja toimitusjohtajalla. Ylintä päätäntävaltaa sijoitustoiminnassa käyttää hallitus, joka merimieseläkelain 184 §:n mukaan hyväksyy sijoitussuunnitelman ja päättää eläkekassan varojen sijoittamisesta. Hallitus päättää eläkekassan sijoitustoiminnan tavoitteista, varojen sijoittamisesta eri sijoitusluokkiin sekä sijoitustoimintaa koskevista rajoitteista.

Hallituksen hyväksymän sijoitussuunnitelman ja hallituksen muiden sijoittamista koskevien päätösten mukaisesti sijoitustoiminnan toteuttamisesta vastaa sijoitusjohtaja, ja valvonnasta vastaa hallinnosta vastaava johtaja. Uusi toimintamalli on ollut voimassa vuoden 2022 alusta. Sijoitusorganisaatio toteuttaa sijoitussuunnitelmaa annettujen valtuuksien puitteissa.

Sijoitustoimintaa koskeva raportointi hallitukselle tapahtuu siten, että kuukausittain raportoidaan vakavaraisuusasteesta ja -asemasta sekä koko sijoitusomaisuuden ja sijoitusluokkien tuotoista, riskeistä ja allokaatio-osuuksista. Kvartaaleittain tehdään vertailua TyEL-järjestelmään, raportoidaan tarkemmin etenkin epälikvideistä sijoituksista (kiinteistöt ja Private asset -rahastot eli pääoma-, laina-, metsä-, infra- ja kiinteistörahastot), kassavirtaennusteista sekä erityyppisistä riskeistä. OP Varainhoito tuottaa kvartaaleittain riskiraportointia ja vertailua TyEL-järjestelmään. Private asset -rahastojen osalta hyödynnetään AssetMetrixin tuottamaa raportointia. Suorien kiinteistösijoitusten raportointi on toteutettu Newsecin järjestelmällä. Sijoitustoimintaa koskevat raportit kokoa ja laatii Suomen Sijoitustutkimus Oy. Likvidien sijoitusten riskejä analysoidaan lisäksi Bloombergilla.

3.2 Vastuuvelan kesto ja sijoitusomaisuus

Eläkekassan vakuutusmatemaatikon laatimassa selvityksessä vastuuvelan luonteen asettamista vaatimuksista sijoitustoiminnalle on tehty analyysi vastuuvelan kestosta. Vuoden 2025 lopussa vakuutustekninen vastuuvelka oli 789,8 miljoonaa euroa eli 22,8 miljoonaa euroa suurempi kuin vuotta aiemmin. Osaketuottosidonnainen lisävakuutusvastuu oli 26,8 miljoonaa euroa, kun se vuotta aiemmin oli 21,3 miljoonaa euroa. Vastuuvelasta noin 90 prosenttia on kestoaltaan yli 10 vuotta ja loput lyhytkestoista, alle 10 vuoden kuluessa maksuun erääntyvää. Kun vastuuvelka ei käytetyillä oletuksilla tule nimellisesti pienenemään, voi eläkekassa sitoa huomattavan määrän varoistaan pitkäaikaisiin ja myös vähemmän likvideihin varoihin, jos maksutulo säilyy nykytasolla.

3.3 Vakavaraisuus ja vastuvelan tuottovaatimus

Merimieseläkekassan sijoitustoimintaan vaikuttaa keskeisesti kassan vakavaraisuusasema. Eläkekassan mahdollisuutta tehdä sijoituksia korkeamman tuotto-odotuksen ja usein korkeamman riskin omaaviin sijoituslajeihin rajoittaa kassan riskinsietokyky eli vakavaraisuus.

Merimieseläkekassaan sovelletaan samoja vakavaraisuussäännöksiä kuin muihin työeläkevakuuttajiin. Kukin laitos varautuu sijoitustoimintansa riskeihin omalla vakavaraisuuspääomallaan, joka on laitoksen varojen ja velkojen erotus. Vakavaraisuusvaatimukset riippuvat sijoitustoiminnan riskillisyydestä. Mitä riskipitoisempi on sijoitusjakauma, sitä korkeampi on vakavaraisuusvaatimus. Osa pörssiosakkeiden hintariskistä on siirretty eläkelaitoksilta koko työeläkejärjestelmän kannettavaksi. Vakuutustekniseen vastuuelkaan sisältyy osaketuottosidonnainen lisävakuutusvastuu, joka pienentää tai kasvattaa vastuuelkaa osakekurssien kehityksen mukaan.

Työeläkelaitoksille määritetään tuottovelvoite, rahastonsiirtovelvoite, joka perustuu pääosin eläkelaitosten keskimääräiselle vakavaraisuusasteelle ja lisäksi eläkelaitosten noteerattujen osakesijoitusten keskimääräiselle tuotolle.

Eläkekassan tuottotavoitteena on rahastonsiirtovelvoitteen ylittäminen pitkällä aikavälillä 0,3 prosenttiyksiköllä. Rahastonsiirtovelvoitetta määritettäessä työeläkelaitosten keskimääräisellä vakavaraisuusasteella on olennainen merkitys. Tästä syystä eläkekassan vakavaraisuusasteen on pitkällä aikavälillä oltava korkeampi kuin eläkelaitoksilla keskimäärin, jotta asetettuun tuottotavoitteeseen voidaan pyrkiä vaarantamatta kassan vakuutettujen etuja.

Vuoden 2025 lopussa Merimieseläkekassan vakavaraisuusaste eli eläkevarojen suhde vakuutustekniseen vastuuelkaan oli 188,3 prosenttia. Eläkekassan vakavaraisuusasema oli 2,80-kertainen vakavaraisuusrajaan nähden eli vakavaraisuus oli erinomaisella tasolla.

3.4 Likviditeettiriski

Eläkekassan eläkemenot ylittävät vuosittain saatavat vakuutusmaksut. Merimieseläkekassan sijoitusomaisuudesta 47 prosenttia on sellaisia varoja, jotka ovat epälikvidejä (kiinteistö-, infrastruktuuri-, metsä-, laina- ja pääomasijoitukset) ja loput 53 prosenttia on likvidiä varallisuutta.

Eläkekassan likviditeettiriskiin vaikuttavat eniten pääoma- ja lainarahastojen pääomakutsujen ja -palautusten toteutuminen. Kassan eläkemenot on varsin tarkoin ennustettavissa, samoin kuin kassalle kertyvät tulot.

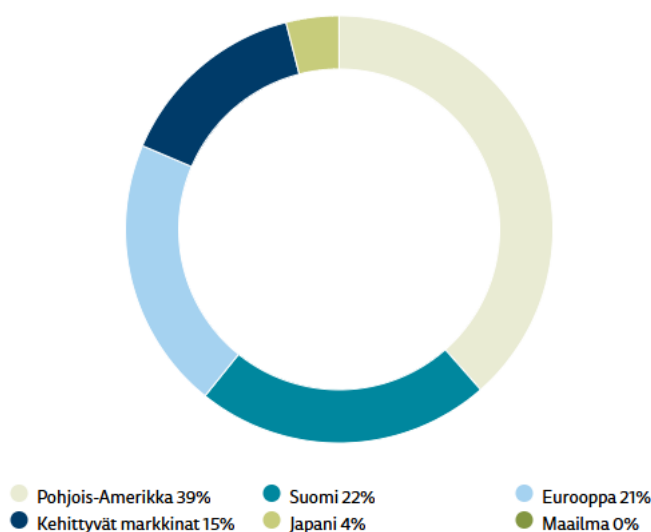
Käteisvaroja säilytetään vähintään kahden eri pankin tileillä kuukausittaisten eläkemaksujen turvaamiseksi. Likviditeettiriskiä seurataan jatkuvasti, ja

tehdään tarvittavia toimia mm. eläkkeiden maksun varmistamiseksi. Likviditeettiä voidaan tarvittaessa vahvistaa lyhytaikaisesti esim. käänteisellä osakelainalla.

3.5 Sijoitussalkun rakenne ja hajautus

Eläkekassan sijoitussalkun jakautuminen eri omaisuusluokkiin on esitetty liitetietojen osassa Tunnusluvut ja analyysit.

Noteeratut osakesijoitukset, joita oli 586,9 miljoonaa euroa eli 39,7 prosenttia kaikista sijoituksista, on hajautettu maantieteellisesti seuraavasti:



Kotimaiset osakkeet on sijoitettu suoraan ja lähes kaikki ulkomaiset osakkeet on sijoitettu sijoitusrahastojen kautta.

Eläkekassa on sijoittanut noteeraamattomiin yrityksiin pääomarahastojen sekä yksityistä lainaa (Private debt) tarjoavien rahastojen avulla sekä infra-, metsä- ja kiinteistörahastoihin. Pääomarahastojen markkina-arvot olivat yhteensä 270,5 miljoonaa euroa, lainarahastojen 68,1 miljoonaa euroa, infrarahastojen 33,6 miljoonaa euroa, metsärahastojen 84,2 miljoonaa euroa ja kiinteistörahastojen 123,7 miljoonaa euroa.

Joukkolainasijoituksia oli vuoden 2025 lopussa 132,8 miljoonaa euroa eli 9,0 prosenttia sijoituksista.

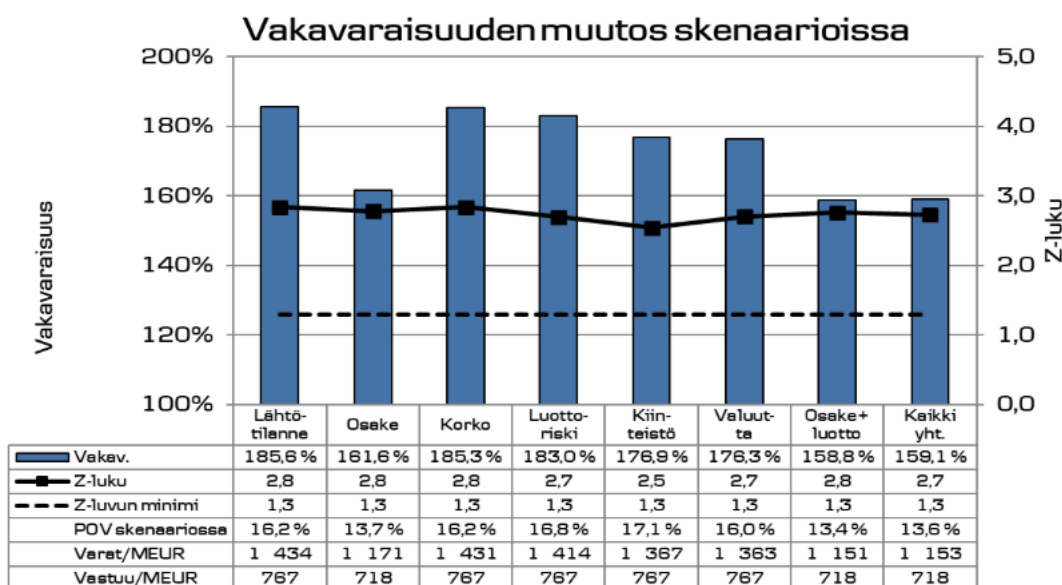
Kiinteistöinvestiitit, joita oli 223,6 miljoonaa euroa eli 15,1 prosenttia kaikista sijoituksista, on hajautettu asuin- ja liiketoimintatiloihin ja liiketoimintatiloihin. Kiinteistörahastojen arvo oli 123,7 miljoonaa euroa eli 55,3 prosenttia kiinteistöinvestiiteistä.

3.6 Sijoitusriskit ja sijoitussalkun herkkyysanalyysi

Eläkekassa on tehnyt riski- ja vakavaraisuusarvion ja teettänyt ulkopuolisella toimijalla siihen laajan analyysin skenaariolaskelmineen.

Vakavaraisuusriskillä tarkoitetaan tilannetta, jossa sijoitusvarat eivät riitä kattamaan eläkevastuita. Sekä vakavaraisuuskehikon stressi että vuonna 2024 tehty Finanssivalvonnan stressitesti, joka pohjautuu EIOPAn käyttämiin stresseihin osoittavat, että Merimieseläkekassan vakavaraisuusaste säilyy ääritilanteissakin vähintään 140 %:n tasolla, eli korkeampana kuin eläkeyhtiöiden lähtötilanne. Vakavaraisuusasema säilyy molemmissa tarkasteluissa edelleen varsin korkealla tasolla.

Näin ollen vakavaraisuus ei rajoita riskinottoa, ja salkun riskitaso voisi olla selvästi nykyistä korkeampi vaarantamatta absoluuttista tai suhteellista vakavaraisuutta eri skenaarioissa.



4. Operatiiviset riskit

Eläkekassan perustehtävän kannalta olennaista on, että vakuutusmaksut määrätään ja peritään oikean suuruksina sekä se, että eläkkeet lasketaan oikein ja maksetaan oikean suuruksina oikea-aikaisesti. Epäonnistumiset, virheet ja häiriöt näissä perustehtävän kannalta olennaisissa asioissa muodostavat eläkekassan kannalta suurimmat operatiiviset riskitekijät. Käytännössä nämä tehtävät hoidetaan joko eläkekassan omien tai työeläkealan yhteisten tietojärjestelmien avulla.

Merimieseläkekassassa riskiä lisääviä tekijöitä ovat mm. henkilöstön pieni koko ja erityisosaamisen tarve. Merimieseläkelain toimeenpano edellyttää laajaa erityisosaamista, jonka omaksuminen vaatii pitkään jatkuvaa syvällistä perehtymistä. Laajojakin tehtäväkokonaisuuksia saattaa eläkekassassa hallita enimmillään vain kaksi henkilöä. Merimieseläkekassa on eriyttänyt sijoituspäätöksenteon sekä sijoitustoiminnan raportoinnin ja seurannan eri tiimeille. Lisäksi Merimieseläkekassa on lisännyt ulkopuolisen

asiantuntemuksen hankkimista asuntosiirtamiseen, tietosuojaan, tietoturvaan, vakuutusmatemaattisiin palveluihin sekä pilvisiirtymään liittyen.

Merimieseläkekassan tietoturvan tavoitteena on toiminnalle tärkeiden tietojen, erityisesti henkilötietojen, tietojärjestelmien ja palveluiden turvaaminen niin normaali- kuin poikkeusoloissa hallinnollisilla, fyysisillä ja teknisillä toimenpiteillä. MEKin tietosuojariskit voivat olla ulkoapäin tulevia uhkia (järjestelmiin tunkeutumiset, tiloihin tunkeutumiset, tietojen saanti huijauksella, tulipalo yms.) tai sisältäpäin tulevia uhkia (tietojen turvaton tai huolimaton käsittely, vilpillisyys yms.).

EU:n tietosuoja-asetuksessa painotetaan riskilähtöisyyttä sekä sisäänrakennettua eli oletusarvoista tietosuoja- ja henkilötietoja käsiteltäessä. Asetuksen noudattaminen on myös pystyttävä osoittamaan. Merimieseläkekassassa on tehty kattava tietosuoja- ja tietoturvadokumentaatio, jota päivitetään aina tarvittaessa. Sekä MEKin hallituksen jäseniä että henkilöstöä koskee lakisääteinen salassapitovelvollisuus. Sekä hallitusta että henkilöstöä koulutetaan säännöllisesti tietosuoja- ja tietoturva-asioista.

MEKin tietosuojavastaava laatii vuosittain tietosuojakertomuksen, jossa arvioidaan tietosuojan valvontaa raportointivuodelta ja kerrotaan seuraavan vuoden suunnitelmista. Merimieseläkekassa on vuoden 2025 aikana kehittänyt tietoturvaansa ja -suojaansa edelleen yhteistyössä työeläkejärjestelmän toimijoiden ja valitsemiensa kumppaneiden kanssa.

Merimieseläkekassa

Toimintakertomuksen ja tilinpäätöksen allekirjoitukset

Helsingissä, 5. päivänä maaliskuuta 2026

Mikko Staff
hallituksen puheenjohtaja

Tiina Tuurnala

Maija Mattila

Joachim Alatalo

Johan Ramsland

Jari Puhakka
toimitusjohtaja

Tilinpäätösmerkintä

Suoritetusta tilintarkastuksesta on tänään annettu kertomus.

Helsingissä, 16. päivänä maaliskuuta 2026

PricewaterhouseCoopers Oy
Tilintarkastusyhteisö

Jukka Paunonen, KHT